

A KORMÁNY

rendelete

a hatósági jogalkalmazást elősegítő egyes közlekedési tárgyú kormányrendeletek módosításáról

A Kormány

a közúti közlekedésről szóló 1988. évi I. törvény 48. § (3) bekezdés a) pont 1. alpontjában kapott felhatalmazás alapján,

a 2. alcím tekintetében a légiközlekedésről szóló 1995. évi XCVII. törvény 73. § (3) bekezdés a) és i) pontjában kapott felhatalmazás alapján,

a 3. alcím tekintetében a légiközlekedésről szóló 1995. évi XCVII. törvény 73. § (1) bekezdés r) és s) pontjában, valamint 73/B. § i) pontjában kapott felhatalmazás alapján,

a 4. alcím tekintetében a vasúti közlekedésről szóló 2005. évi CLXXXIII. törvény 88. § (1) bekezdés 2. pontjában kapott felhatalmazás alapján,

az 5. alcím tekintetében a közúti közlekedésről szóló 1988. évi I. törvény 48. § (3) bekezdés a) pont 15. alpontjában kapott felhatalmazás alapján,

a 6. alcím és a 4. melléklet tekintetében a vasúti közlekedésről szóló 2005. évi CLXXXIII. törvény 88. § (1) bekezdés 7. pontjában kapott felhatalmazás alapján,

a 7. alcím tekintetében a vasúti közlekedésről szóló 2005. évi CLXXXIII. törvény 88. § (1) bekezdés 2. pontjában kapott felhatalmazás alapján,

a 8. alcím és az 5. és 6. melléklet tekintetében a légiközlekedésről szóló 1995. évi XCVII. törvény 73. § (1) bekezdés v) pontjában kapott felhatalmazás alapján,

a 9. alcím tekintetében a közúti közlekedésről szóló 1988. évi I. törvény 48. § (3) bekezdés a) pont 8. alpontjában kapott felhatalmazás alapján,

a 10. alcím tekintetében a közúti közlekedésről szóló 1988. évi I. törvény 48. § (3) bekezdés a) pont 5. alpontjában kapott felhatalmazás alapján,

a 11. alcím és a 7–9. melléklet tekintetében a közúti közlekedésről szóló 1988. évi I. törvény 48. § (3) bekezdés a) pont 30. alpontjában kapott felhatalmazás alapján,

a 12. alcím tekintetében a közúti közlekedésről szóló 1988. évi I. törvény 48. § (3) bekezdés a) pont 29. alpontjában és az épített környezet alakításáról és védelméről szóló 1997. évi LXXVIII. törvény 62. § (1) bekezdés 17. pontjában kapott felhatalmazás alapján,

a 13. alcím tekintetében a személyszállítási szolgáltatásokról szóló 2012. évi XLI. törvény 12. § (2) bekezdésében, 49. § (1) bekezdés h) pontjában, valamint a közúti közlekedésről szóló 1988. évi I. törvény 48. § (3) bekezdés a) pont 5. alpontjában kapott felhatalmazás alapján,

a 14. alcím tekintetében a személyszállítási szolgáltatásokról szóló 2012. évi XLI. törvény 49. § (1) bekezdés c) pontjában kapott felhatalmazás alapján,

a 15. alcím tekintetében a közúti közlekedésről szóló 1988. évi I. törvény 48. § (3) bekezdés a) pont 7. alpontjában és a víziközlekedésről szóló 2000. évi XLII. törvény 88. § (1) bekezdés a) pontjában kapott felhatalmazás alapján,

a 16. alcím és a 10. melléklet tekintetében az általános közigazgatási rendtartásról szóló 2016. évi CL. törvény 139. § b) pontjában kapott felhatalmazás alapján,

a 17. alcím tekintetében a légiközlekedésről szóló 1995. évi XCVII. törvény a 73. § (3) bekezdés k) pontjában és a 73/B. § b) pontjában kapott felhatalmazás alapján,

a 18. alcím tekintetében a közúti közlekedésről szóló 1988. évi I. törvény 48. § (3) bekezdés a) pont 8. alpontjában kapott felhatalmazás alapján,

a 19. alcím tekintetében a vasúti közlekedésről szóló 2005. évi CLXXXIII. törvény 88. § (1) bekezdés 6. pontjában kapott felhatalmazás alapján,

a 20. alcím tekintetében a víziközlekedésről szóló 2000. évi XLII. törvény 88. § (1) bekezdés r) pontjában kapott felhatalmazás alapján,

a 21. alcím tekintetében a légiközlekedésről szóló 1995. évi XCVII. törvény 73/B. § i) pontjában kapott felhatalmazás alapján,

a 22. alcím tekintetében a közúti közlekedésről szóló 1988. évi I. törvény 48. § (3) bekezdés a) pont 26. és 27. alpontjában kapott felhatalmazás alapján,

az Alaptörvény 15. cikk (1) bekezdésében meghatározott feladatkörében eljárva a következőket rendeli el:

1. A közúti járművezetők utáncépzéséről szóló 139/1991. (X. 29.) Korm. rendelet módosítása

1. §

(1) A közúti járművezetők utáncépzéséről szóló 139/1991. (X. 29.) Korm. rendelet [a továbbiakban: 139/1991. (X. 29.) Korm. rendelet] 1. § (4) bekezdése helyébe a következő rendelkezés lép:

„(4) Az utáncépzés során a foglalkozásokat az utáncépzési foglalkozás tartására az adott programnak megfelelő minősítéssel feljogosított, utáncépzés-foglalkozásvezetői névjegyzékben (a továbbiakban: névjegyzék) szereplő utáncépzés-foglalkozásvezető (a továbbiakban: foglalkozásvezető) tartja.”

(2) A 139/1991. (X. 29.) Korm. rendelet 1. §-a a következő (5) bekezdéssel egészül ki:

„(5) A közlekedési hatóság az utáncépzés-foglalkozásvezetői tevékenységet a névjegyzékbe vétellel engedélyezi azok számára, akik

a) érvényes vezetői engedéllyel rendelkeznek,

b) utáncépzés foglalkozásvezetői képesítéssel rendelkeznek,

c) a névjegyzékbe vételi eljárás díját befizették, és

d) az engedélyezési kérelem benyújtását megelőző két éven belül a kötelező továbbképzésen részt vettek.”

2. §

A 139/1991. (X. 29.) Korm. rendelet 2. §-a a következő (4) és (5) bekezdéssel egészül ki:

„(4) Az utáncépzésre kötelezett a számára kijelölt programra a vizsgaközpont feltárást végző szervénél jelentkezik. A vizsgaközpont a jelentkezők adatait átadja az engedéllyel rendelkező képző szervnek.

(5) A programon való részvételtől a képző szerv tájékoztatja a vizsgaközpontot.”

3. §

A 139/1991. (X.29.) Korm. rendelet a következő 4/A. §-sal egészül ki:

„4/A. §

E rendeletnek a hatósági jogalkalmazást elősegítő egyes közlekedési tárgyú kormányrendeletek módosításáról szóló .../2024. (....) Korm. rendelettel megállapított 1. § (5) bekezdés *b)* pontjában foglaltaktól eltérően 2025. december 31. napjáig az is kérheti az utánpézés-foglalkozásvezetői tevékenység névjegyzékbe való felvételével történő engedélyezését, aki igazolja, hogy az engedélyezés iránti kérelem benyújtását megelőző 5 évben legalább 5 utánpézési programban foglalkozásvezetőként tevékenykedett.”

4. §

A 139/1991. (X. 29.) Korm. rendelet a következő 6. §-sal egészül ki:

„6. §

Ez a rendelet – a szolgáltatási tevékenység megkezdésének és folytatásának általános szabályairól szóló 2009. évi LXXVI. törvénnyel együtt – a belső piaci szolgáltatásokról szóló 2006. december 12-i 2006/123/EK európai parlamenti és tanácsi irányelv végrehajtásához szükséges rendelkezéseket állapít meg.”

5. §

A 139/1991. (X. 29.) Korm. rendelet

- a)* 1. számú melléklete helyébe az *1. melléklet*,
- b)* 3. számú melléklete helyébe a *2. melléklet*,
- c)* 4. számú melléklete helyébe a *3. melléklet*

lép.

6. §

Hatályát veszti a 139/1991. (X. 29.) Korm. rendelet 4. § (1) bekezdés *e)* pontja.

2. A légi közlekedésről szóló 1995. évi XCVII. törvény végrehajtásáról szóló 141/1995. (XI. 30.) Korm. rendelet módosítása

7. §

A légi közlekedésről szóló 1995. évi XCVII. törvény végrehajtásáról szóló 141/1995. (XI. 30.) Korm. rendelet [a továbbiakban: 141/1995. (XI. 30.) Korm. rendelet] 2/A. § (12) bekezdésében a „10032000–00003582–06010016” szövegrész helyébe a „10032000–00003582–06020015” szöveg lép.

8. §

A 141/1995. (XI. 30.) Korm. rendelet a következő 26/B. §-sal egészül ki:

„26/B. §

Az (EU) 2018/1139 európai parlamenti és tanácsi rendelet hatálya alá tartozó szervezeteknek – ide nem értve a léginavigációs szolgáltatót – a polgári légi közlekedési események jelentéséről, elemzéséről és nyomon követéséről, valamint a 996/2010/EU európai parlamenti és tanácsi rendelet módosításáról és a 2003/42/EK európai parlamenti és tanácsi irányelv, valamint az 1321/2007/EK bizottsági rendelet és az 1330/2007/EK bizottsági rendelet hatályon kívül helyezéséről szóló, 2014. április 3-i 376/2014/EU európai parlamenti és tanácsi rendeletben meghatározott események, bejelentések vonatkozásában a 376/2014/EU, valamint a 376/2014/EU európai parlamenti és tanácsi rendeletnek a közös európai kockázatbesorolási rendszer tekintetében történő kiegészítéséről szóló, 2020. október 6-i 2020/2034 felhatalmazáson alapuló bizottsági rendeletben meghatározott European Risk Classification Scheme kockázatértékelési módszerrel minden bejelentést elemezniük, illetve értékelniük kell, és azt kötelesek az Európai Eseménybejelentő Felületen keresztül a balesetvizsgáló szerv és a légiközlekedési hatóság részére átadni.”

9. §

A 141/1995. (XI. 30.) Korm. rendelet 29. §-a a következő h) ponttal egészül ki:

(Ez a rendelet)

„h) polgári légi közlekedési események jelentéséről, elemzéséről és nyomon követéséről, valamint a 996/2010/EU európai parlamenti és tanácsi rendelet módosításáról és a 2003/42/EK európai parlamenti és tanácsi irányelv, valamint az 1321/2007/EK bizottsági rendelet és az 1330/2007/EK bizottsági rendelet hatályon kívül helyezéséről szóló, 2014. április 3-i 376/2014 európai parlamenti és tanácsi rendeletnek”

(a végrehajtásához szükséges rendelkezéseket állapítja meg.)

3. A magyar légtér igénybevételéről szóló 4/1998. (I. 16.) Korm. rendelet módosítása

10. §

(1) A magyar légtér igénybevételéről szóló 4/1998. (I. 16.) Korm. rendelet [a továbbiakban: 4/1998. (I. 16.) Korm. rendelet] 5. §-a a következő (2a) bekezdéssel egészül ki:

„(2a) Indokolt esetben a katonai légügyi hatóság – az 1. § (3a) bekezdés c) pontjában meghatározott műveletek céljából –, kérelmezett eseti légtérigénylések esetében a (2) bekezdésben meghatározott harminc napon belül benyújtott légtérigényléseket is érdemben elbírálja.”

(2) A 4/1998. (I. 16.) Korm. rendelet 5. § (6) bekezdése helyébe a következő rendelkezés lép:

„(6) Az eseti légtér – a (6a) bekezdésben meghatározott kivétellel – a légtér kijelölés indokául szolgáló esemény, rendezvény időtartamára, de legfeljebb hét napra lehet kijelölni.”

(3) A 4/1998. (I. 16.) Korm. rendelet 5. §-a a következő (6a) és (6b) bekezdéssel egészül ki:

„(6a) Az eseti légtér legfeljebb 30 napos időtartamra jelölhető ki az 1. § (3a) bekezdés c) pontjában meghatározott műveletekhez

- a) tömeges bevándorlás okozta válsághelyzet elrendelése esetén az államhatár érintett szakaszától számított 25 NM-es (46,3 km) távolságig,
- b) szomszédos országban fennálló fegyveres konfliktus, háborús helyzet vagy humanitárius katasztrófa magyarországi következményeinek elhárítása érdekében kihirdetett veszélyhelyzetben a veszélyhelyzet kihirdetését megalapozó eseménnyel összefüggő feladatok végrehajtása érdekében, vagy
- c) ha a kijelölés hadgyakorlat vagy nemzetközi hadgyakorlat végrehajtásához szükséges.

(6b) A (6a) bekezdés a) és b) pontjában meghatározott esetekben az eseti légtér kijelöléséhez nem szükséges beszerezni a repülőtér üzemben tartójának a (4) bekezdés szerinti véleményét, valamint (5) bekezdés szerinti hozzájárulását, azonban a légtér kijelöléséről az érintett repülőterek üzemben tartóit a kérelmezőnek igazolt módon értesítenie kell, és az értesítés megtörténtét igazoló iratot az eseti légtér kijelölése iránti kérelemhez csatolni szükséges.”

(4) A 4/1998. (I. 16.) Korm. rendelet 5. § (7) bekezdése helyébe a következő rendelkezés lép:

„(7) Az eseti légterek kijelölése során a katonai légügyi hatóság – a (7a) bekezdésben meghatározott eset kivételével – egyidejűleg nem jelölhet ki olyan eseti légtereket, amelyek térben és időben átfedik egymást. A földfelszíntől számított magassággal meghatározott magasságú eseti légtér felső határának magassága abban az esetben nem lapol át egy légtér közepes tengerszint feletti magasságban meghatározott alsó határának magasságával, ha a földfelszíntől számított magasságú eseti légtér oldalhatáraitra vonatkoztatott terep tengerszint feletti magasságát is figyelembe véve a két légtér felső és alsó határa magasságának különbsége legalább 50 méter.”

(5) A 4/1998. (I. 16.) Korm. rendelet 5. §-a a következő (7a) bekezdéssel egészül ki:

„(7a) Az 1. § (3a) bekezdés c) pontjában meghatározott műveletek esetében a katonai légügyi hatóság kijelölhet egyidejűleg olyan eseti légtereket, amelyek térben és időben átfedik egymást, amennyiben az egymást átfedő légterekben a légiforgalom szervezésért felelős személy vagy szolgálat megegyezik.”

11. §

(1) A 4/1998. (I. 16.) Korm. rendelet 5/A. § (7) bekezdése helyébe a következő rendelkezés lép:

„(7) Az eseti légtérbe való belépésre és átrepülésre kizárólag a kijelölés céljaként meghatározott tevékenységgel vagy eseménnyel érintett légijárművek, valamint a (6) és (7a) bekezdésben foglalt légijárművek jogosultak.”

(2) A 4/1998. (I. 16.) Korm. rendelet 5/A. §-a a következő (7a)–(7e) bekezdéssel egészül ki:

„(7a) Az 5. § (6a) bekezdés b) pontjában meghatározott esetben – amennyiben az eseti légteret ellenőrzött légtérben jelölik ki, egyidejűleg, ha az 5. § (1) bekezdés e) pontjában vagy – ha illet megbíztak – f) pontjában meghatározott személy feladatait az állami repülések céljára kijelölt légterekben illetékes légvédelmi irányító egység (a továbbiakban: légvédelmi irányító egység) látja el – az eseti légtérbe a (7b)–(7e) bekezdésben található kiegészítő szabályok alkalmazásával a légvédelmi

irányító egység a kijelölés céljaként meghatározott tevékenységgel vagy eseménnyel érintett légitársaságoktól kívül más légitársaság bekapcsolását is engedélyezheti.

(7b) A légvédelmi irányító egység az irányítása alatt álló állami légitársaságokat elkülöníti az eseti légtérrel engedéllyel átlépülő, GAT-szabályok szerint működő légitársaságoktól. Az elkülönítést úgy hozza létre, hogy az irányítása alatt álló állami légitársaságoknak azok repülési irányára és magasságára vonatkozóan olyan utasításokat, engedélyeket ad, amelyek biztosítják, hogy az engedéllyel átlépülő, GAT-szabályok szerint működő légitársaságokhoz az állami légitársaságok legalább 2000 láb (600 m) függőleges vagy 5 NM (9,3 km) oldalirányú távolságnál közelebb ne kerülhessenek.

(7c) Az illetékes belföldi polgári légiforgalmi irányító egységnek és az eseti légtérben illetékes légvédelmi irányító egységnek utasításokkal vagy engedélyekkel biztosítani kell, hogy az irányításuk alatt álló légitársaságok – a légtérrel engedéllyel átlépülő légitársaságok kivételével – az eseti légtér oldalhatárához 2,5 NM-nél (4,6 km) közelebb ne kerüljenek, kivéve, ha külön koordinálással biztosítják a szomszédos légtérekben működő légitársaságok megfelelő elkülönítését.

(7d) A légvédelmi irányító egység feladata az eseti légtér magassági határain kívül eső első IFR utazómagasságot használó polgári légitársaságtól a megfelelő magassági elkülönítés biztosítása.

(7e) A légvédelmi irányító egység és az eseti légtérrel határos légtérben illetékes belföldi polgári légiforgalmi irányító egység között együttműködési megállapodást kell kötni az 5. § (6a) bekezdés b) pontjában meghatározott esetben ellenőrzött légtérben kijelölt eseti légtérek igénybevételeit biztosító eljárások előzetes, általános meghatározása érdekében. Az együttműködési megállapodás az adatcsere módjára és a GAT-szabályok szerint működő légitársaságoknak a működő eseti légtérrel engedéllyel történő áthaladásával kapcsolatos eljárásokra terjed ki.”

(3) A 4/1998. (I. 16.) Korm. rendelet 5/A. §-a a következő (8a) bekezdéssel egészül ki:

„(8a) A (8) bekezdés a) pontját nem kell alkalmazni, ha

- a) az eseti légtérrel pilóta nélküli légitársaság vagy pilóta nélküli állami légitársaság UAS művelete érdekében Budapest CTR-ben, Szolnok MCTR-ben, Kecskemét MCTR-ben vagy Pépa MCTR-ben jelölték ki, és
- b) nem lapol át az Együttes rendelet 3. melléklet 5. táblázatában meghatározott LHBP No Drone Zone, Budapest CTR No Drone Zone, LHSN No Drone Zone, Szolnok MCTR No Drone Zone, LHKE No Drone Zone, Kecskemét MCTR No Drone Zone, LHPA No Drone Zone vagy Pépa MCTR No Drone Zone légtérrel.”

12. §

A 4/1998. (I. 16.) Korm. rendelet 8/C. § (5) bekezdése helyébe a következő rendelkezés lép:

„(5) Az Országgyűlési Őrség, a Katonai Nemzetbiztonsági Szolgálat és a központi államigazgatási szervekről, valamint a Kormány tagjai és az államtitkárok jogállásáról szóló 2010. évi XLIII. törvény

1. § (5) bekezdésében felsorolt szerv

- a) a Magyarország érdekei szempontjából különösen fontos védett személyek védelme,
- b) a közbiztonság szempontjából különösen kockázatos rendezvények, események biztosítása,
- c) a nemzet biztonságát, az állampolgárok személyét vagy javait kiemelten sértő vagy veszélyeztető esemény megelőzése, elhárítása, felszámolása, valamint tűzvédelmi, műszaki mentési és katasztrófavédelmi feladatok végrehajtása,
- d) a közrend fenntartása vagy helyreállítása,
- e) bűncselekmény felderítése vagy bűnüldözési tevékenység végrehajtása,
- f) közlekedési baleset helyszínén és annak környezetében, a vonatkozó eljárási szabályok szerinti szemle lefolytatása, vagy
- g) a jogszabályban meghatározott feladatai ellátását szolgáló képzési, felkészülési gyakorlatok végrehajtása

érdekében a védelemhez szükséges és arányos mértékben korlátozza a pilóta nélküli légi járműműveletet.”

13. §

A 4/1998. (I. 16.) Korm. rendelet

- a) 1. § (6) bekezdésében az „5. § (3) bekezdésében” szövegrész helyébe az „5. § (11) bekezdésében” szöveg,
- b) 4/C. § (1) bekezdésében a „távoli pilóta vagy a pilóta nélküli állami légi jármű kezelő az UAS művelet során az azonosításhoz szükséges adatok megadását” szövegrész helyébe a „távoli pilóta vagy a pilóta nélküli állami légi jármű kezelő az UAS művelet során az azonosításhoz szükséges adatok, pilóta nélküli állami légi jármű esetén a szervezet adatainak megadását” szöveg,
- c) 5. § (2) bekezdésében a „(11) bekezdésében” szövegrész helyébe a „(2a) és a (11) bekezdésében” szöveg

lép.

4. A vasúti társaságok kötelező baleseti kárfedezeti képességének biztosításáról szóló 271/2007. (X. 19.) Korm. rendelet módosítása

14. §

Hatályát veszti a vasúti társaságok kötelező baleseti kárfedezeti képességének biztosításáról szóló 271/2007. (X. 19.) Korm. rendelet 9. §-a.

5. A közúti áru fuvarozáshoz, személyszállításhoz és a közúti közlekedéshez kapcsolódó egyes rendelkezések megsértése esetén kiszabható bírságok összegéről, valamint a bírsággal összefüggő hatósági feladatokról szóló 156/2009. (VII. 29.) Korm. rendelet módosítása

15. §

A közúti áru fuvarozáshoz, személyszállításhoz és a közúti közlekedéshez kapcsolódó egyes rendelkezések megsértése esetén kiszabható bírságok összegéről, valamint a bírsággal összefüggő hatósági feladatokról szóló 156/2009. (VII. 29.) Korm. rendelet [a továbbiakban: 156/2009. (VII. 29.) Korm. rendelet] 9. § (2) bekezdése helyébe a következő rendelkezés lép:

„(2) A Kkt. 20. § (1) bekezdés h) pontjához kapcsolódóan a 8. melléklet 4-5.5. sorában foglaltak értelmében a járműszerelvénymegengedett legnagyobb össztömege a vontató jármű forgalmi engedélyének hivatalos feljegyzések rovatába bejegyzett, a járműszerelvényre vonatkozó megengedett legnagyobb össztömeg, ennek hiányában – a nyerges vontatóval és félpótkocsiból álló járműszerelvényt kivéve – a vontató jármű forgalmi engedélyében meghatározott együttes tömeg és az ellenőrzés időpontjában vontatott pótkocsi tényleges tömeg adatainak összege.”

16. §

A 156/2009. (VII. 29.) Korm. rendelet 3. mellékletében foglalt táblázat C:94 mezőjében a „5 h 15 ≤ ... < 4 h 30” szövegrész helyébe a „4 h 30 ≤ ... < 5 h 15” szöveg lép.

6. A vasúti közlekedés biztonságával összefüggő munkaköröket betöltő munkavállalókkal szemben támasztott egészségügyi követelményekről és az egészségügyi vizsgálat rendjéről szóló 203/2009. (IX. 18.) Korm. rendelet módosítása

17. §

A vasúti közlekedés biztonságával összefüggő munkaköröket betöltő munkavállalókkal szemben támasztott egészségügyi követelményekről és az egészségügyi vizsgálat rendjéről szóló 203/2009. (IX. 18.) Korm. rendelet [a továbbiakban: 203/2009. (IX. 8.) Korm. rendelet] 1. § (1) bekezdés b) pont ba) alpontja helyébe a következő rendelkezés lép:

(A rendelet hatálya kiterjed:

a vasúti társaság munkavállalójára, a vasúti társasággal egyéb, munkavégzésre irányuló jogviszonyban lévő személyre, továbbá más gazdasági társaság azon munkavállalójára, aki:)

„ba) vasúti járművezetőként tevékenységet végez, valamint a vonatközlekedés irányítását, a vonatok mozgásának engedélyezését és lebonyolítását, vagy a vonatok előkészítését végzi,”

18. §

A 203/2009. (IX. 8.) Korm. rendelet a következő 2/A. §-sal egészül ki:

„2/A. § A vasúti járművezetőre vonatkozó szabályokat kell alkalmazni azon személyekre, akik metróállomási diszpécser, járművezető állomási diszpécser munkakörben esetenként vasúti járművezetői feladatokat is ellátnak.”

19. §

(1) A 203/2009. (IX. 8.) Korm. rendelet 11. § (1) bekezdése helyébe a következő rendelkezés lép:

„(1) Időszakos vizsgálatra köteles a vasúti közlekedés biztonságával összefüggő munkakörben foglalkoztatott, az 1. mellékletben felsorolt tevékenységet végző munkavállaló – az (1a) bekezdésben foglalt kivétellel –:

a) negyvenedik életév betöltését megelőzően ötévente,

b) negyvenedik életév betöltését követően, de a hatvankettedik életév betöltését megelőzően háromévente,

c) hatvankettedik életév betöltését követően évente.”

(2) A 203/2009. (IX.8.) Korm. rendelet 11. §-a a következő (1a) bekezdéssel egészül ki:

„(1a) Az 1. melléklet „A) Országos, térségi, saját célú vasúti pályahálózat és iparvágány” pontjában foglalt táblázat 101. pontja szerinti vasúti járművezető esetében az időszakos vizsgálatot az ötvenötödik életév betöltését megelőzően háromévente, az ötvenötödik életév betöltését követően évente kell elvégezni.”

20. §

A 203/2009. (XI. 8.) Korm. rendelet 31. §-a a következő (7) bekezdéssel egészül ki:

„(7) E rendeletnek a hatósági jogalkalmazást elősegítő egyes közlekedési tárgyú kormányrendeletek módosításáról szóló...../2024. () Korm. rendelettel (a továbbiakban: Módr.2.) megállapított 11. §-ában foglalt rendelkezései a Módr.2. előtt kiadott tanúsítványok érvényességét, az abban meghatározott időszakos vizsgálat időtartamát nem érintik.”

21. §

A 203/2009. (IX. 8.) Korm. rendelet 1. melléklete a 4. *melléklet* szerint módosul.

7. A vasúti társaságok nem vasúti balesetből eredő károk fedezésére szolgáló kötelező kárfedezeti képességének biztosításáról szóló 6/2010. (I. 21.) Korm. rendelet módosítása

22. §

Hatályát veszti a vasúti társaságok nem vasúti balesetből eredő károk fedezésére szolgáló kötelező kárfedezeti képességének biztosításáról szóló 6/2010. (I. 21.) Korm. rendelet 9. §-a.

8. A polgári légiközlekedés védelmének szabályairól és a Légiközlekedés Védelmi Bizottság jogköréről, feladatairól és működésének rendjéről szóló 169/2010 (V.11.) Korm. rendelet módosítása

23. §

(1) A polgári légiközlekedés védelmének szabályairól és a Légiközlekedés Védelmi Bizottság jogköréről, feladatairól és működésének rendjéről szóló 169/2010. (V. 11.) Korm. rendelet [a továbbiakban: 169/2010. (V. 11.) Korm. rendelet] 1. § (1) bekezdés *m*) pontja helyébe a következő rendelkezés lép:

(E rendelet hatálya kiterjed:)

„*m*) a földi kiszolgálási tevékenységet végző gazdálkodó szervezetekre, meghatalmazott ügynökre, ismert szállítóra, a 100 főnél több munkavállalót foglalkoztató vámmentes boltra, biztonsági vállalkozásra, fedélzeti ellátmány meghatalmazott beszállítójára, fedélzeti ellátmány ismert beszállítójára (a továbbiakban együtt: egyéb jogalany),”

(2) A 169/2010. (V. 11.) Korm. rendelet 1. § (1) bekezdése a következő *q*) és *r*) ponttal egészül ki:

(E rendelet hatálya kiterjed:)

„*q*) a Katonai Nemzetbiztonsági Szolgálatra,
r) a Nemzeti Információs Központra.”

24. §

(1) A 169/2010. (V. 11.) Korm. rendelet 2. §-a helyébe a következő rendelkezés lép:

„2. §

E rendelet alkalmazásában

1. *ATM rendszer*: a polgári légi közlekedés területén alkalmazandó közös szabályokról és az Európai Unió Repülésbiztonsági Ügynökségének létrehozásáról és a 2111/2005/EK, az 1008/2008/EK, a 996/2010/EU, a 376/2014/EU európai parlamenti és tanácsi rendelet és a 2014/30/EU és a 2014/53/EU európai parlamenti és tanácsi irányelv módosításáról, valamint az 552/2004/EK és a 216/2008/EK európai parlamenti és tanácsi rendelet és a 3922/91/EGK tanácsi rendelet hatályon kívül helyezéséről szóló, 2018. július 4-i (EU) 2018/1139 európai parlamenti és tanácsi rendelet 3. cikk 7. pontja szerinti ATM/ANS rendszer;
2. *biztonsági vállalkozás*: a 7. pont szerinti védelmi ellenőrzések végzésével, repülőgép átvizsgálásával, őrzési tevékenységgel foglalkozó vállalkozás;
3. *együttműködő hatóság*: az 1. § (1) bekezdés a)–f) és o)–r) pontjában felsorolt, a légiközlekedés elleni jogellenes cselekmények megelőzésében és felszámolásában közreműködő hatóságok;
4. *hoax*: olyan információ, amely alkalmas arra, hogy az információ címzettjét megtévevessze és ezzel a légiközlekedés védelmébe vetett bizalmat csorbítsa;
5. *ICAO Szerződő Állam*: a Chicago-ban, 1944. december 7-én aláírt Egyezmény részes állama;
6. *kibertámadás*: információs biztonsági rendszerbe történő jogellenes beavatkozás;
7. *légiközlekedés védelmében közreműködő szervezet* az 1. § (1) bekezdés g)–m) pontjában felsorolt szervezetek;
8. *légiközlekedés védelmi ellenőrzés*: az utas, a kézipoggyász, az utastól különböző személy és személyes tárgyai, a feladott poggyász, a járművek, az áru és postai küldemények, a légifuvarozói postai küldemények és légifuvarozói anyagok, a fedélzeti ellátmány és a repülőtéri készletek átvizsgálása tiltott tárgyak bevitelének megakadályozása céljából;
9. *légiszállítási tevékenység*: gazdálkodó szervezet tulajdonát képező, általa bérelt, lízingelt légi jármű nem közvetlenül gazdasági célból folytatott légiközlekedési tevékenysége és személyek, áruk és postai küldemények ellenérték fejében légi úton történő továbbítása;
10. *védelmi szakértő*: olyan személy, aki légiközlekedési védelmi szakértőként szerepel a közlekedési területeken végzett szakértői tevékenység folytatásának részletes feltételeiről, valamint a bejelentésre és a nyilvántartás vezetésére vonatkozó részletes eljárási szabályokról szóló 14/2010. (II.5.) Korm. rendelet szerinti nyilvántartásban.”

25. §

A 169/2010. (V. 11.) Korm. rendelet 6. § (2) bekezdése helyébe a következő rendelkezés lép, és 6. §-a a következő (2a)–(2c) bekezdéssel egészül ki:

„(2) A légiközlekedés védelmében közreműködő szervezetnek

- a) a Nemzeti Polgári Légiközlekedés Védelmi Programban foglaltak alapján kidolgozott és jóváhagyott védelmi programmal (a továbbiakban: védelmi program),
 - b) a védelmi programon alapuló belső védelmi minőségbiztosítási programmal, és
 - c) védelmi képzési programmal kell rendelkeznie,
- amelyek hiánya esetén légiközlekedési tevékenység ellátásához szükséges engedély nem adható ki.

(2a) A védelmi program az uniós légiközlekedés védelmi jogszabályokban, valamint a nemzeti légiközlekedés védelmi programokban foglalt előírások adott szervezetnél történő végrehajtásának részletes eljárási rendjét tartalmazza.

(2b) A védelmi programot a 300/2008/EK európai parlamenti és tanácsi rendelet mellékletében meghatározott közös alapkövetelményi pontok alapján, az ott feltüntetett sorrendben kell meghatározni a légiközlekedés védelmében közreműködő szervezetre vonatkozó végrehajtási feladatokat is részletezve. A Repülőtéri Kézikönyv a légiközlekedés védelmi vonatkozású eljárásait a repülőtéri védelmi program jóváhagyása után, annak megfelelően tartalmazza.

(2c) A védelmi program 5 évig érvényes.”

26. §

A 169/2010. (V. 11.) Korm. rendelet 6. § (4) bekezdése helyébe a következő rendelkezés lép:

„(4) A Nemzeti Polgári Légiközlekedés Védelmi Program

a) a 300/2008/EK európai és tanácsi rendeletből,

b) a 300/2008/EK rendelet az ehhez kapcsolódó bizottsági végrehajtási rendeletekből,

c) e rendeletből,

d) a polgári légiközlekedési balesetek esetére szóló nemzeti vészhelyzeti tervről,

e) a polgári légiközlekedésben alkalmazandó nemzeti vészhelyzeti tervről és a légitársasági segítségnyújtási tervről szóló 455/2022. (XI. 9.) Korm. rendelet 3. § (1) bekezdése alapján létrehozott nemzeti vészhelyzeti tervből, és

f) a légiközlekedési hatóság által a légiközlekedésről szóló 1995. évi XCVII. törvény 3/C. § (4) bekezdése alapján kiadott nemzeti légiközlekedés védelmi határozatokból

áll.”

27. §

A 169/2010. (V. 11.) Korm. rendelet 9. § (4) bekezdése helyébe a következő rendelkezés lép:

„(4) A légiközlekedési hatóság az (EU) 2015/1998 bizottsági végrehajtási rendeletben előírt feltételek teljesítése esetén engedélyezi a védelmi oktató és oktató szervezet tevékenységét, valamint az e-learning rendszer üzemeltetését. A kiadott engedélyekről a légiközlekedési hatóság nyilvántartást vezet, valamint honlapján közzéteszi azon személyek, szervezetek elérhetőségét, amelyek harmadik fél részére is vállalnak oktatást és nyilatkozatukban engedélyt adnak adataik közzétételére. A kiadott védelmi oktatói engedély és az oktató szervezeti engedély két évig hatályos.”

28. §

A 169/2010. (V. 11.) Korm. rendelet 12. § a) pontja helyébe a következő rendelkezés lép:

(Az együttműködő hatóságok)

„a) végrehajtják a nemzeti légiközlekedés védelmi programokban, a 13. § 27. és 28. pontjában megjelölt intézkedéseket és az eljárásokban meghatározott, részükre előírt feladatokat,”

29. §

A 169/2010. (V. 11.) Korm. rendelet 13. §-a helyébe a következő rendelkezés lép:

„13. §

A légiközlekedési hatóság

1. jóváhagyja a légiközlekedés védelmében közreműködő szervezetek által készített védelmi programot, valamint – szükség esetén az együttműködő hatóságokkal előzetesen egyeztetett módon közösen – rendszeresen ellenőrzi azok betartását;
2. koordinálja és végrehajtja a légiközlekedés védelmében közreműködő szervezetek külső, a Nemzeti Légiközlekedés Védelmi Minőségbiztosítási Programban meghatározottak szerinti légiközlekedés védelmi minőségbiztosítási ellenőrzését;
3. irányítja és felügyeli a nemzeti légiközlekedés védelmi minőségbiztosítási ellenőrök tevékenységét;
4. elrendeli azonnali intézkedések bevezetését a légiközlekedés védelmi minőségbiztosítási ellenőrzések alapján feltárt hiányosságok megszüntetése érdekében, ezekről tájékoztatja a légiközlekedés védelmében közreműködő szervezeteket;
5. lefolytatja a légiközlekedés védelmét közvetlenül veszélyeztető szervezetek és személyek légiközlekedési tevékenységtől való eltiltásával vagy légiközlekedési tevékenység ellátásához szükséges engedélyének visszavonásával kapcsolatos eljárást;
6. jóváhagyja és ellenőrzi a légiközlekedési védelmi eszközök és védelmi rendszerek, valamint az (EU) 2015/1998 bizottsági végrehajtási rendelet melléklet 12. fejezetében meghatározott légiközlekedés védelmi berendezések üzembe helyezését, működtetését;
7. jóváhagyja a légiközlekedés védelmében közreműködő szervezetek belső védelmi minőségbiztosítási programját és védelmi képzési programját;
8. a tevékenységre vonatkozó jogszabályi feltételek teljesülése esetén jóváhagyja a légiközlekedés védelmében közreműködő szervezetek
 - a) légiközlekedés védelmi tisztjének kijelölését,
 - b) védelmi felelősének kijelölését;
9. minősíti a meghatalmazott ügynököt, az ismert feladót, a fedélzeti ellátmány meghatalmazott beszállítóját, a harmadik ország repülőteréről az Európai Unió területére árut vagy postai küldeményt szállító légifuvarozót, kiadja e tevékenység végzéséhez szükséges engedélyt, nyilvántartást vezet azok nevééről és lakcíméről (telephelyéről), valamint felügyeli tevékenységüket, és ezen adatokat feltölti az (EU) 2015/1998 bizottsági végrehajtási rendelet mellékletében meghatározott adatbázisba;
10. továbbítja a nemzetközi dokumentumokat a légiközlekedés védelmében közreműködő szervezeteknek és a végrehajtó területeknek,
11. kivizsgálja a légiközlekedés védelmi eseményeket;
12. gyűjti, elemzi és értékeli a védelmi intézkedéseket és eljárásokat, továbbá javaslatokat tesz az ismételt előfordulás megelőzése és a hiányosságok megszüntetése érdekében;
13. a feladatai ellátása során keletkező, a légiközlekedés védelmi rendszer hiányosságaival összefüggő információkról soron kívül tájékoztatja
 - a) a rendőrséget,
 - b) az AH-t,
 - c) a vámhatóságot, ha az információ a vámhatóság 16. § szerinti feladatait érinti, és
 - d) a katasztrófavédelmi szervet a tiltott eszközöknek minősített pirotechnikai anyagok kezelésével kapcsolatos hiányosságokról;
14. elrendeli szigorúbb intézkedések alkalmazását, és erről haladéktalanul tájékoztatja a Bizottságot;
15. a Nemzeti Polgári Légiközlekedés Védelmi Képzési Program, valamint a 300/2008/EK rendeletnek megfelelően – az általános rendőrségi feladatok ellátására létrehozott szerv által

vizsgáztatott védelmi ellenőrök kivételével – tanúsítja a védelmi személyeket vagy engedélyezi a tanúsítást harmadik félnek;

16. értékeli a 72/2010/EU bizottsági rendelet alapján a Bizottság által végzett ellenőrzések eredményeiről készített jelentést;
17. az (EU) 2015/1998 bizottsági végrehajtási rendelet melléklet 1.2.2.2. b) pontjában megjelölt repülőszemélyzeti azonosító kártyát kiadja vagy kiadását a légitársaságnak engedélyezi;
18. jóváhagyja a repülőtereken vagy a repülőterek elkülönített területein alkalmazott alternatív légiközlekedés védelmi intézkedéseket;
19. a nemzeti légiközlekedés védelmi programok és a C (2015) 8005 bizottsági végrehajtási határozat alapján légiközlekedés védelmi határozatban állapítja meg a légiközlekedés védelmében közreműködő szervezetek védelmi feladatait;
20. a légijármű ellen elkövetett jogellenes cselekmény vagy erre vonatkozó fenyegetettségről szóló értesítés vétele után haladéktalanul megteszi a nemzetközi polgári repülésről Chicagóban, az 1944. évi december hó 7. napján aláírt Egyezmény Függelékének kihirdetéséről szóló 2007. évi XLVI. törvénnyel kihirdetett 17. számú Függelék 5.2.5. pontjában megjelölt tájékoztatásokat;
21. jóváhagyja a repülőtereken a kockázatértékelés alapján a megfigyelés és az őrárat ellátásának gyakoriságát és módját;
22. végzi az (EU) 2015/1998 bizottsági végrehajtási rendelet mellékletének 6.4.1.2. pontjában felsorolt, az ismert szállítóval kapcsolatos jóváhagyást;
23. kezeli az ICAO Szerződő Államoktól érkező, fenyegetettségre vonatkozó kérelmeket és tájékoztatást, valamint megosztja az érintett Szerződő Állammal az őt érintő fenyegetettségi információkat;
24. részt vesz a berakodás előtti előzetes áruinformációkkal kapcsolatos védelmi kockázatértékelésben és berakodást megtiltó javaslat esetén értesíti az együttműködő hatóságokat;
25. lefolytatja az (EU) 2015/1998 bizottsági végrehajtási rendelet Melléklet 11.1.3. pont b) és d) alpontja, valamint 11.1.4. pont b) alpontja szerinti védelmi háttérellenőrzési eljárást, továbbá a 72/2010/EU bizottsági rendelet 8. cikk (3) bekezdése alapján nemzeti koordinátort jelöl ki;
26. tájékoztatja a 72/2010/EU bizottsági rendelet alapján a Bizottságot a kiegyenlítő intézkedésekről,
27. tájékoztatja a 18/2010/EU bizottsági rendelet melléklet 17. pontja alapján a Bizottságot a minőségbiztosítási program gyakorlati tapasztalatairól, az alkalmazott ellenőrzési módszerekről;
28. folyamatosan értékeli a polgári légiközlekedést érintő kockázatokat és megállapítja fenyegetettségi szintjét, illetve eljárásokat alakít ki, valamint tájékoztatja az együttműködő hatóságokat és szükség esetén intézkedést kér;
29. eljárást dolgoz ki, valamint megteszi a szükséges intézkedéseket a gyalogosan hordozható légvédelmi rakétarendszerek és egyéb fegyveres támadások megelőzése érdekében, amely fenyegetést jelenthet a repülőtér és a légijárművek közelében.”

30. §

A 169/2010. (V. 11.) Korm. rendelet 17. §-a a következő (6) bekezdéssel egészül ki:

„(6) A nemzetközi kereskedelmi repülőtér üzemben tartója éves statisztikát készít az előző év légiforgalmi adatairól, amelyet a tárgyévét követő év január 31. napjáig elektronikus úton megküld a légiközlekedési hatóságnak az alábbi adattartalommal:

- a) menetrend szerinti európai uniós légitársaságok,
- b) menetrend szerinti harmadik országbeli légitársaságok,
- c) nem menetrendszerinti európai uniós és harmadik országbeli légitársaságok évente minimum 5 légijármű mozgással,

- d) éves utasforgalom száma összesen és légitársaságonkénti bontásban,*
- e) éves légiáru forgalom tonnában (t) és légitársaságonkénti bontásban,*
- f) a tárgyévre vonatkozóan a légijármű mozgások száma összesen és légitársaságonkénti bontásban.”*

31. §

(1) A 169/2010. (V. 11.) Korm. rendelet 22/A. § (2) bekezdése a következő *d)* és *e)* ponttal egészül ki:

(A védelmi háttérellenőrzés lefolytatására kötelezett szervezetek:)

- „*d) légiközlekedés védelmében együttműködő hatóságok,*
- e) védelmi szakértők.”*

(2) A 169/2010. (V. 11.) Korm. rendelet 22/A. § (5) bekezdése a következő *e)* ponttal egészül ki:

(Fokozott védelmi háttérellenőrzést kell végrehajtani)

„*e) az (EU) 2015/1998 bizottsági végrehajtási rendelet Melléklet 11.1.2. pont c) alpontjában foglalt személyek esetében.”*

(3) A 169/2010. (V. 11.) Korm. rendelet 22/A. § (8) bekezdése helyébe a következő rendelkezés lép, és 22/A. §-a a következő (8a)-(8c) bekezdéssel egészül ki:

„(8) A (2) bekezdésben megjelölt szervezetek a háttérellenőrzés érdekében kérelmezik a légiközlekedési hatóságtól a védelmi háttérellenőrzés elvégzését az (EU) 2015/1998 bizottsági végrehajtási rendelet Melléklet 11.1.3. pont *b)* alpontja és 11.1.4. pont *b)* és *d)* alpontja vonatkozásában. Amennyiben egy szervezet nem rendelkezik védelmi tiszttel, a kérelmeket az a repülőtéri üzemeltető/közreműködő szervezet nyújtja be a légiközlekedési hatóság felé, amellyel az adott cég szerződéses jogviszonyban áll és rendelkezik védelmi tiszttel.

(8a) A standard védelmi háttérellenőrzés kérelemhez csatolni kell

a) a védelmi háttérellenőrzött személy által aláírt beleegyező nyilatkozatát a védelmi háttérellenőrzés lefolytatására,

b) személyi igazolványának vagy útlevelének másolatát,

c) a díjtétel befizetéséről szóló igazolást, továbbá

d) a külföldi állampolgár védelmi háttérellenőrzött személyek 3 hónapnál nem régebbi külföldi erkölcsi bizonyítványának hiteles magyar nyelvű fordítását is.

(8b) A fokozott védelmi háttérellenőrzési kérelemhez a (8a) bekezdésben foglaltakon túl csatolni kell a védelmi háttérellenőrzött személy önéletrajzát.

(8c) A légiközlekedési hatóság a kérelmet megküldi

a) standard háttérellenőrzés keretében az (EU) 2015/1998 bizottsági végrehajtási rendelet Melléklet 11.1.4. pont *b)* alpontjában és 11.1.3. pont *b)* alpontjában foglalt esetben az általános rendőrségi feladatok ellátására létrehozott szervnek, vagy

b) fokozott háttérellenőrzés keretében az a) ponton túl az (EU) 2015/1998 bizottsági végrehajtási rendelet Melléklet 11.1.3. pont *d)* alpontjában foglalt esetben a TEK-nek és az AH-nak.”

32. §

A 169/2010. (V. 11.) Korm. rendelet 23. §-a a következő (9) bekezdéssel egészül ki:

„(9) Az egyszerre csak egy személy belépését lehetővé tévő korlátozás nem alkalmazandó azokon a belépési pontokon, amelyeket kizárólag a bűnüldöző szervek tisztviselői használnak.”

33. §

A 169/2010. (V. 11.) Korm. rendelet 25. § (6) bekezdése helyébe a következő rendelkezés lép:

„(6) A tiltott tárgyak bevitelének tilalma nem vonatkozik a repülőtéren szolgálatot teljesítő rendvédelmi szervek és a NAV, valamint a repülőtér őrzését ellátó fegyveres biztonsági őrsgének a szerv illetékes vezetője által kirendelt, szolgálatban lévő, a repülőtér szigorított védelmi területére belépésre jogosító személyazonosító kártyával rendelkező személyek szolgálati felszerelésére.”

34. §

A 169/2010. (V. 11.) Korm. rendelet 26. §-a helyébe a következő rendelkezés lép:

„26. §

A tiltott tárgyak bevitelének tilalma alól felmentést kapott személyek számáról, pontos beosztásáról mind a repülőtér üzemben tartója, mind a NAV, mind pedig a rendvédelmi szerv tájékoztatja az légiközlekedési hatóságot. A légiközlekedési hatóság a tiltott tárgyak bevitelének tilalma alól felmentést kapott személyek számáról, beosztásáról szóló tájékoztatást a közlekedésért felelős miniszter útján továbbítja a Bizottsághoz.”

35. §

A 169/2010. (V. 11.) Korm. rendelet a következő 18/A. alcímmel egészül ki:

„18/A. A légiközlekedés védelmi fenyegetettségre vonatkozó szabályok

28/A. §

(1) A légiközlekedési hatóság folyamatosan elemzi a polgári légiközlekedés fenyegetettségének szintjét, amelyet negyedévente felülvizsgál. A kockázatelemzés során ki kell térni különösen az alábbi lehetséges fenyegetéstípusokra:

- a) személy által szállított improvizált robbanószerkezet (személyre szerelt, kézipoggyászban vagy feladott poggyászban);
- b) gépjárművel szállított improvizált robbanószerkezet;
- c) improvizált robbanószerkezet vagy egyéb tiltott tárgy feljuttatása a légijármű fedélzetére;
- d) légiáruban szállított improvizált robbanószerkezet;
- e) a gyalogosan hordozható légvédelmi rakétarendszerek;
- f) repülés során kialakuló fenyegetések:
fa) légijármű, mint elkövetési eszköz;

- fb*) légijármű eltérítés, légijármű hatalomba kerítés;
- fc*) távolról vezérelt légijármű rendszer ellen elkövetett fenyegetés;
- fd*) egyéb repülés során kialakuló fenyegetések;

g) kibertámadás:

- ga*) ATM rendszer,
- gb*) légijármű rendszer,
- gc*) repülőtéri rendszer ellen;

h) kémiai, biológiai és radiológiai fenyegetések;

i) földi oldalon kialakuló fenyegetések;

j) improvizált robbanószerkezet vagy fegyver vagy mérgező anyagok a fedélzeti ellátmányban vagy más szolgáltatásokban;

k) hoaxok.

(2) A kockázatértékelési módszertannak ki kell térnie a kockázat három összetevőjére, a fenyegetésre, a következményre és a sebezhetőségre.

(3) A légiközlekedési hatóság a minden fenyegetéstípushoz kidolgozott kockázatértékelés alapján megállapítja a fenyegetettség szintet.

(4) A légiközlekedési hatóság a különböző fenyegetettség szintekre külön eljárásokat dolgoz ki annak érdekében, hogy mérsékelje a lehetséges események bekövetkezésének valószínűségét.

(5) Az együttműködő hatóságok és a légiközlekedésben közreműködő szervezetek a fenyegetettséggel kapcsolatos feladatokban együttműködnek a légiközlekedési hatósággal, illetve a fenyegetettség szintjének meghatározása érdekében a szükséges információkat a légiközlekedési hatóság részére átadják.”

36. §

A 169/2010. (V. 11.) Korm. rendelet 30. § (1) bekezdése helyébe a következő rendelkezés lép:

„(1) A légiközlekedési törvény szerinti üzleti célú, polgári célú speciális és közös felhasználású, valamint az 1254/2009/EU rendelet hatálya alá tartozó repülőtér esetében a repülőtér üzemben tartója a kis repülőtérre történő minősítésre vonatkozó kérelmet legkésőbb az üzemben tartási engedély iránti kérelemmel egyidejűleg nyújtja be a légiközlekedési hatósághoz. A kérelemben nyilatkozni kell az átminősítés objektív indokairól, továbbá be kell mutatni a légiközlekedés védelmi szintjének fenntartása érdekében javasolt intézkedéseket. A kérelemhez mellékelni kell:

- a) a repülőtér előző évi forgalmáról készült statisztikát,
- b) a repülőtér üzemben tartója által készített kockázati elemzést, és
- c) a javasolt repülőtéri védelmi programot és repülőtér rendet.”

37. §

A 169/2010. (V. 11.) Korm. rendelet 30. §-a a következő (5) bekezdéssel egészül ki:

„(5) A légiközlekedési törvény szerinti feltöltőhely és mentőhelikopter leszállóhely teljes körűen mentesül a polgári légi közlekedés védelméről szóló 300/2008/EK európai parlamenti és tanácsi rendelet 4. cikk 1. pontjában meghatározott közös alapkövetelmények végrehajtása alól.”

38. §

A 169/2010. (V. 11.) Korm. rendelet 41. § (1) és (2) bekezdése helyébe a következő rendelkezések lépnek:

„(1) A nemzetközi kereskedelmi repülőtér üzemben tartója, a kereskedelmi repülőtér üzemben tartója, a légitársaság, a földi kiszolgáló, a karbantartó és javító szervezet, a légiforgalmi irányító szolgálat, a meghatalmazott ügynök, a fedélzeti ellátmány meghatalmazott beszállítója, az ismert szállító a légiközlekedés védelmi intézkedési rendszer irányítása érdekében védelmi tisztet jelöl ki.

(2) A légiközlekedésről szóló 1995. évi XCVII. törvény 37. § (1) bekezdés a) pont *ac)* alpontja és a 37. § (1) bekezdés *b)* pontja szerinti repülőtér üzemben tartója védelmi kapcsolattartót, a repülőtéri készletek ismert beszállítója, a fedélzeti ellátmány ismert beszállítója a légiközlekedés védelmi intézkedési rendszer biztosítása érdekében védelmi felelőst jelöl ki.”

39. §

A 169/2010. (V. 11.) Korm. rendelet 28. alcíme a következő 42/A. §-sal egészül ki:

„42/A. §

(1) A légiközlekedési hatóság a rendelkezésére álló, más ICAO Szerződő Államokat érintő, légiközlekedési fenyegetettségre vonatkozó információt haladéktalanul, de legkésőbb a tudomására jutástól számított 5 napon belül a szükséges mértékben megosztja az érintett ICAO Szerződő Állammal.

(2) Az ICAO Szerződő Államoktól érkező, légiközlekedési fenyegetettségre vonatkozó kérelmeket az AH, a Rendőrség és a TEK bevonásával megvizsgálja, és a légiközlekedési fenyegetettségre vonatkozó információt szükséges mértékben megosztja a kérelmező ICAO Szerződő Állammal.

(3) Az ICAO Szerződő Államtól érkező, légiközlekedési fenyegetettségre vonatkozó információt megosztja az AH-val, rendőrséggel és TEK-el.”

40. §

(1) A 169/2010. (V. 11.) Korm. rendelet 1. melléklete az 5. *melléklet* szerint módosul.

(2) A 169/2010. (V. 11.) Korm. rendelet 2. melléklete a 6. *melléklet* szerint módosul.

41. §

A 169/2010. (V. 11.) Korm. rendelet

- a) 22. § (1) bekezdésében a „Nyilvános” szövegrész helyébe a „Közforgalom számára nyitva álló” szöveg,
- b) 29. § (1a) bekezdésében a „repülőtér létesítésének, fejlesztésének és megszüntetésének, valamint a leszállóhely létesítésének és megszüntetésének szabályairól szóló kormányrendelet alapján az I–VI. osztályú” szövegrész helyébe a „légiközlekedésről szóló törvény szerinti polgári” szöveg,
- c) 29. § (2) bekezdés nyitó szövegrészeiben a „repülőtér létesítésének, fejlesztésének és megszüntetésének, valamint a leszállóhely létesítésének és megszüntetésének szabályairól szóló kormányrendelet alapján III.-VI. osztályúnak minősített” szövegrész helyébe a „légiközlekedési törvény szerinti üzleti célú, a polgári célú speciális és közös felhasználású” szöveg,

- d) 29. § (3) bekezdés nyitó szövegrészában a „III.-VI. osztályúnak minősített” szövegrész helyébe a „légiközlekedési törvény szerinti üzleti célú, polgári célú speciális és közös felhasználású” szöveg lép

42. §

Hatályát veszti a 169/2010. (V. 11.) Korm. rendelet

- a) 11. § b) pontja,
- b) 11. § e) és f) pontja,
- c) 29. § (6) bekezdése,
- d) 45. §-a,
- e) 33/A. §-a
- f) 1. melléklet 8.8.3. pontja.

9. A közúti járművezetők és a közúti közlekedési szakemberek képzésének és vizsgáztatásának általános szabályairól szóló 179/2011. (IX. 2.) Korm. rendelet módosítása

43. §

(1) A közúti járművezetők és a közúti közlekedési szakemberek képzésének és vizsgáztatásának általános szabályairól szóló 179/2011. (IX. 2.) Korm. rendelet [a továbbiakban: 179/2011. (IX. 2.) Korm. rendelet] 6. § (1) és (2) bekezdése helyébe a következő rendelkezések lépnek:

„(1) A közlekedési hatóság a közúti járművezetők és a közúti közlekedési szakemberek képzése, továbbképzése, utánképzése és vizsgáztatása, továbbá az iskolavezetői, a szakoktatói és a vizsgabiztosi tevékenység ellenőrzése során a tevékenység megkezdéséhez, valamint a végzéséhez szükséges feltételek meglétét ellenőrzi. A vizsgaközpont a képzés-, valamint szakfelügyelete során a tevékenység végzéséhez meghatározott szakmai előírások megtartását vizsgálja.

„(2) A vizsgaközpont a 6.§ (1) bekezdés szerinti képzésfelügyelettel, szakfelügyelettel összefüggésben jogosult a tevékenység megfigyelésére, a tevékenységgel összefüggésben iratok megismerésére, azokról másolat készítésére, további tájékoztatás kérésére.”

(2) A 179/2011. (IX. 2.) Korm. rendelet 6. §-a a következő (2a)–(2c) bekezdéssel egészül ki:

„(2a) A közúti közlekedési szakemberek, valamint a vizsgaközpont a 6. § (1) bekezdése szerinti képzésfelügyeleti, szakfelügyeleti tevékenysége során együttműködnek. Amennyiben a közúti közlekedési szakember nem együttműködő magatartást tanúsít a képzésfelügyelet, szakfelügyelet során, a vizsgaközpont írásban jelzéssel él a közlekedési hatóság felé.

(2b) A (2) bekezdéssel összefüggően megtett intézkedésekről a vizsgaközpont jegyzőkönyvet, feljegyzést készít, amelynek egy példányát a képzésfelügyelettel, szakfelügyelettel érintett részére átad.

(2c) Amennyiben a vizsgaközpont a képzésfelügyelet, szakfelügyeleti tevékenysége folytán rendelkezésre álló adatok alapján úgy ítéli meg, hogy hatósági eljárás lefolytatása szükséges, az ahhoz szükséges és rendelkezésére álló adatokat 8 napon belül a hatósági eljárás lefolytatására illetékes közlekedési hatóság részére megküldi.”

(3) A 179/2011. (IX. 2.) Korm. rendelet 6. § (10) bekezdése helyébe a következő rendelkezés lép:

„(10) Az engedély (9) bekezdés a) és e) pontján alapuló visszavonása esetén a tevékenység ismételt megkezdése nem engedélyezhető a visszavonást kimondó határozat véglegessé válásától számított 5 évig. A tevékenység ismételt megkezdése tekintetében nem vehető figyelembe azon végleges döntésben meghozott marasztalás, amelynek alapját képező jogsértés a tevékenység ismételt megkezdéséhez kapcsolódó névjegyzékbe vételi iránti kérelem benyújtásának vagy elbírálásának időpontjában már nem minősül súlyos jogsértésnek.”

10. A díj ellenében végzett közúti árutovábbítási, a saját számlás áruszállítási, valamint az autóbusszal díj ellenében végzett személyszállítási és a saját számlás személyszállítási tevékenységről, továbbá az ezekkel összefüggő jogszabályok módosításáról szóló 261/2011. (XII. 7.) Korm. rendelet módosítása

44. §

A díj ellenében végzett közúti árutovábbítási, a saját számlás áruszállítási, valamint az autóbusszal díj ellenében végzett személyszállítási és a saját számlás személyszállítási tevékenységről, továbbá az ezekkel összefüggő jogszabályok módosításáról szóló 261/2011. (XII. 7.) Korm. rendelet [a továbbiakban: 261/2011. (XII. 7.) Korm. rendelet] 21. § (2) bekezdése helyébe a következő rendelkezés lép:

„(2) A járművezetői igazolvány iránti kérelemhez mellékelni kell a járművezető munkavállalási engedélyének, munkaszerződésének vagy foglalkoztatására irányuló egyéb jogviszonyának és Magyarország területén való tartózkodása jogszerűségét igazoló okmánynak a hiteles másolatát. Mellékelni kell továbbá a járművezető vezetői engedélyének és a szakmai képesítését igazoló okirat hiteles másolatát és annak hiteles fordítását is, amennyiben a járművezető a 2. melléklet 1. pontjában felsorolt kategóriákra érvényes vezetői engedéllyel rendelkezik.”

45. §

A 261/2011. (XII. 7.) Korm. rendelet 31. § (4) bekezdése helyébe a következő rendelkezés lép:

„(4) Az igazolványt a közlekedési hatóság a kérelemben meghatározott időtartamra, de legfeljebb öt évre adja ki, az üzemeltető nevére és a jármű rendszámára szólóan, kettő példányban. Az igazolvány egyik példányát az üzemeltető székhelyén kell őrizni, a másik példányt – a szállítási tevékenység közben – a járművön kell tartani. Az igazolványon szereplő adatokban bekövetkezett változást az üzemeltető tizenöt napon belül köteles a közlekedési hatóságnak bejelenteni.”

46. §

A 261/2011. (XII. 7.) Korm. rendelet 34. § (4)–(4b) bekezdése helyébe a következő rendelkezések lépnek:

„(4) A gazdálkodó szervezet csak olyan tehergépjárművet bérelhet – ide nem értve a pótkocsit –, melynek magyar vagy másik tagállam által kibocsátott hatósági engedélye és jelzése van (e § alkalmazásában: más tagállamból bérelt). A más tagállamból bérelt tehergépjármű használatára az adott naptári évben legfeljebb két egymást követő hónapon keresztül, az 1071/2009/EK rendelettel és az 1072/2009/EK rendelettel összhangban kerülhet sor. A bérelt tehergépjárműre kiadott engedélykivonatnak és közösségi engedély hitelesített másolatának időbeli hatálya nem haladhatja

meg a tehergépjármű bérletére vonatkozó szerződés időtartamát, de más tagállamból bérelt tehergépjármű esetén legfeljebb két hónapot.

(4a) A más tagállamból bérelt tehergépjárművek száma a más tagállamból bérelt tehergépjármű használatba állításának napján a közúti árutovábbítási engedélyek nyilvántartása szerint a gazdálkodó szervezet rendelkezésére álló tehergépjármű-állomány legfeljebb 30 százaléka lehet, azzal, hogy a rendelkezésre álló járművek közé nem kell beszámolni a már korábban más tagállamból bérelt tehergépjárműveket.

(4b) Ha a gazdálkodó szervezet a (4a) bekezdés szerint rendelkezésére álló tehergépjármű-állománya egynél több és négynél kevesebb járműből áll, akkor egy, más tagállamból bérelt tehergépjármű engedélyezhető.”

11. A közúti közlekedési igazgatási feladatokról, a közúti közlekedési okmányok kiadásáról és visszavonásáról szóló 326/2011. (XII. 28.) Korm. rendelet módosítása

47. §

A közúti közlekedési igazgatási feladatokról, a közúti közlekedési okmányok kiadásáról és visszavonásáról szóló 326/2011. (XII. 28.) Korm. rendelet [a továbbiakban: 326/2011. (XII. 28.) Korm. rendelet] 5. § (3a) bekezdése helyébe a következő rendelkezés lép:

„(3a) A 2. mellékletben a „B” kategória meghatározásától eltérően, belföldön a 3500 kg-ot meghaladó, de 4250 kg-ot meg nem haladó megengedett legnagyobb össztömegű, pótkocsi nélküli olyan mentőszervezet mentőjárműje is vezethető, amely a sürgősségi betegellátást az Országos Mentőszolgálattal kötött szerződés alapján végzi.”

48. §

A 326/2011. (XII. 28.) Korm. rendelet 22. §-a a következő (3a) bekezdéssel egészül ki:

„(3a) Az eredeti okmány nem adható vissza, ha annak kiállítását követően a járművezető részére újabb magyar okmány került kiállításra. Ebben az esetben, az egyéb feltételek teljesülése esetén, a járművezető részére új okmányt kell kiállítani.”

49. §

A 326/2011. (XII. 28.) Korm. rendelet 36. § (3) bekezdés d) pont dc) alpontja helyébe a következő rendelkezés lép:

(Szünetel a vezetési jogosultság:

az alkalmas minősítésű igazolás közlekedési igazgatási hatóság előtti bemutatásáig vagy az engedély-nyilvántartásba elektronikus úton történő beérkezéséig)

„dc) a IV. pályaalkalmassági kategóriában pályaalkalmassági szempontból időtartamra korlátozott alkalmas minősítés lejártá esetén, vagy”

50. §

(1) A 326/2011. (XII. 28.) Korm. rendelet 75/E. §-a a következő (1a) és (1b) bekezdéssel egészül ki:

„(1a) A 63/A. § (2) bekezdés 8. és 9. pontjában meghatározott esetben a jogosult egyidejűleg legfeljebb öt érvényes ideiglenes rendszámáblával rendelkezhet.

(1b) Az (1a) bekezdéstől eltérően a 63/A. § (2) bekezdés 8. és 9. pontjában meghatározott mindkét tevékenységet folytató szervezet tevékenységenként egyidejűleg legfeljebb öt-öt érvényes ideiglenes rendszámáblával rendelkezhet.”

(2) A 326/2011. (XII. 28.) Korm. rendelet 75/E. § (5) bekezdése helyébe a következő rendelkezés lép:

„(5) A 63/A. § (2) bekezdés 8. pontja alapján kiadott ideiglenes rendszámáblával ellátott jármű esetében a (4) bekezdésben meghatározott személyszállítási tilalom, a 63/A. § (2) bekezdés 7. és 9-11. pontja alapján kiadott ideiglenes rendszámáblával ellátott jármű esetében a személy- és teherszállítás, valamint vontatási tilalom alól akkor lehet felmentést adni, ha a tesztelés a jármű ezen jellemzőinek megismerésére irányul. A közlekedési igazgatási hatóság a jogszabályban előírt korlátozásokon túl útvonalbeli, területi és időbeli korlátozásokat írhat elő. Ezt és a jogszabályban meghatározott tilalmak alóli felmentés tényét az ideiglenes forgalmi engedélyen fel kell tüntetni.”

51. §

A 326/2011. (XII. 28.) Korm. rendelet 91. § (5) bekezdése helyébe a következő rendelkezés lép:

„(5) A 2025. január 31. napjáig a 63/A. § (2) bekezdés 12. pontja szerinti ideiglenes rendszámáblához kiadott ideiglenes forgalmi engedély érvényessége 2025. február 1. napjától cserével nem hosszabbítható meg, a Műszaki adatlap alapján a 14/A. melléklet B. pontja szerinti ideiglenes rendszámáblát és új ideiglenes forgalmi engedélyt kell kiadni.”

52. §

A 326/2011. (XII. 28.) Korm. rendelet 92. §-a a következő (9) bekezdéssel egészül ki:

„(9) A (7) bekezdésben meghatározott ideiglenes forgalomban tartási engedély egy járműre egy évben legfeljebb öt alkalommal adható ki.”

53. §

A 326/2011. (XII. 28.) Korm. rendelet 121. §-a a következő *i*) ponttal egészül ki:

(Ez a rendelet a következő európai uniós jogi aktusoknak való megfelelést szolgálja:)

„*i*) az 1999/62/EK, az 1999/37/EK és az (EU) 2019/520 irányelvnek a gépjárművekre egyes infrastruktúrák használatáért kivetett díjak tekintetében való módosításáról szóló, 2022. február 24-i (EU) 2022/362 európai parlamenti és tanácsi irányelv 2. cikke.”

54. §

A 326/2011. (XII. 28.) Korm. rendelet

- a) 24. § (4) bekezdésében az „előterjesztésekor a” szövegrész helyébe az „előterjesztésekor – a pótlás iránti eljárás kivételével – a” szöveg,
- b) 36. § (3) bekezdés d) pont db) alpontjában és 36. § (4) bekezdésében a „hatóság” szövegrész helyébe a „szerv” szöveg,
- c) 101. § (1) bekezdés g) pontjában a „határozatában” szövegrész helyébe a „döntésében” szöveg

lép.

55. §

- (1) A 326/2011. (XII. 28.) Korm. rendelet 14/A. melléklete helyébe a 7. melléklet lép.
- (2) A 326/2011. (XII. 28.) Korm. rendelet 14/B. melléklete helyébe a 8. melléklet lép.
- (3) A 326/2011. (XII. 28.) Korm. rendelet 17. melléklete helyébe a 9. melléklet lép.

56. §

Hatályát veszti a 326/2011. (XII. 28.) Korm. rendelet 83. § (1) bekezdése.

12. Az utak építésének, forgalomba helyezésének és megszüntetésének engedélyezéséről szóló 93/2012. (V. 10.) Korm. rendelet módosítása

57. §

Az utak építésének, forgalomba helyezésének és megszüntetésének engedélyezéséről szóló 93/2012. (V. 10.) Korm. rendelet [a továbbiakban: 93/2012. (V. 10.) Korm. rendelet] 4. § (1) bekezdés a) pontja a következő *ag*) alponttal egészül ki:

(Ha a munkálatok során közműátépítés nem szükséges és a beavatkozás az út közúthálózatba sorolását nem változtatja meg, nincs szükség a hatóság engedélyére a meglévő út területén végzett következő munkák esetében:

a) kül- és belterületen:)

„*ag) a meglévő út új útpályával vagy új forgalmi sávval történő bővítése során, a munkaterületen belül legfeljebb 200 méter hosszúságú útpálya vagy forgalmi sáv építése – amennyiben nem tartalmaz 2 méternél nagyobb szabadnyílású műtárgyat –, ami nem tartozik a végleges műszaki tartalomhoz;*”

58. §

A 93/2012. (V. 10.) Korm. rendelet 6. §-a a következő *h*) ponttal egészül ki:

(A hatósági engedélyek fajtái:)

„*h) munkaközi forgalomba helyezési engedély.*”

59. §

A 93/2012. (V. 10.) Korm. rendelet 15. § (3) bekezdése helyébe a következő rendelkezés lép:

„(3) Az építési engedély időbeli hatályát a hatóság – az időbeli hatály lejártá előtt az építető kérelmére – legfeljebb két alkalommal, alkalmanként három évvel meghosszabbíthatja, ha az engedély megadásának időpontjában hatályos jogszabályok vagy körülmények nem változtak meg, vagy a változás az engedély tartalmát érdemben nem érinti. Az építési engedély időbeli hatályának meghosszabbításához tervekorszerűségi felülvizsgálat vagy tervezői nyilatkozat kérhető.”

60. §

A 93/2012. (V. 10.) Korm. rendelet 18. §-a a következő (8) bekezdéssel egészül ki:

„(8) A meglévő út új útpályával vagy új forgalmi sávval történő bővítése vagy egyéb, kapacitásbővítéssel nem járó, építési engedély alapján készült beavatkozás esetén, a műszaki átadás-átvétel lezárásától a forgalomba helyezésig, ennek hiányában az ideiglenes forgalomba helyezéséig, az építési engedélyben megjelölt közútkezelő látja el a közútkezelői feladatokat.”

61. §

A 93/2012. (V. 10.) Korm. rendelet a következő 11/A. alcímmel egészül ki:

„11/A. A munkaközi forgalomba helyezési eljárás

21/A. §

(1) A meglévő út új útpályával vagy új forgalmi sávval bővítésekor, amennyiben

a) a bővítés hossza meghaladja a 200 métert, vagy

b) a végleges műszaki tartalomhoz nem tartozó út a munkaterületen kívüli területet is érint, azt a kivitelezés időtartama alatt a rész műszaki átadás-átvételt követően, de a forgalomba helyezést, ennek hiányában az ideiglenes forgalomba helyezést megelőzően a hatóság az építető kérelmére határozattal munkaközi forgalomba helyezi (a továbbiakban: munkaközi forgalomba helyezés), amennyiben azt forgalomszervezési érdekek indokolják, és az építmény vagy annak egy része a forgalombiztonsági követelményeknek megfelel.

(2) Az (1) bekezdésben meghatározott kérelmet az építető a rész műszaki átadás-átvételtől számított öt napon belül nyújthatja be.

(3) A hatóság a munkaközi forgalomba helyezés időtartamát a forgalmi igények és az építés ütemezésének figyelembevételével határozza meg.

(4) A munkaközi forgalomba helyezési eljárás során az ügyintézési határidő 15 nap.

(5) A kérelemben – a forgalomtechnikai kezelő kivételével – meg kell jelölni a kezelő szervezetet.

(6) A forgalomtechnikai kezelő a forgalomtechnikai terv jóváhagyására jogosult szervezet. A munkaközi forgalomba helyezés feltételét képező forgalomtechnikai terv jóváhagyására – jogszabály eltérő rendelkezése hiányában – az építési engedély szerinti közútkezelő jogosult.”

62. §

A 93/2012. (V. 10.) Korm. rendelet 18. § (1) bekezdés e) alpontjában az „a 11. § (1) bekezdés d) pontja szerinti,” szövegrész helyébe az „az” szöveg lép.

13. A személygépkocsival díj ellenében végzett közúti személyszállításról szóló 176/2015. (VII. 7.) Korm. rendelet módosítása

63. §

A személygépkocsival díj ellenében végzett közúti személyszállításról szóló 176/2015. (VII. 7.) Korm. rendelet [a továbbiakban: 176/2015. (VII. 7.) Korm. rendelet] 14. §-a a következő (3a) bekezdéssel egészül ki:

„(3a) A személyszállító vezetői igazolványt az időbeli hatálya lejártát követő tizenöt napon belül vissza kell szolgáltatni a kiállító hatóság részére.”

64. §

A 176/2015. (VII. 7.) Korm. rendelet

- a) 5. § (2) bekezdés b) pont ba) alpontjában a „jogszámban meghatározott” szövegrész helyébe a „444/2017. (XII. 27.) Korm. rendelet 3. § (1) bekezdés f) pontjában meghatározott” szöveg,
- b) 11. § (4) bekezdésében az „(1) bekezdésben” szövegrész helyébe az „(1) vagy az (1a) bekezdésben” szöveg,
- c) 13. § (2) bekezdés a) pontjában a „megszűnése esetén” szövegrész helyébe a „megszűnése esetén, valamint az engedély időbeli hatályának lejártával” szöveg lép.

14. A térségi, az elővárosi, a városi és a helyi működési engedély alapján, valamint a kisvasút és a múzeumvasút által végzett vasúti személyszállítás részletes feltételeiről szóló 195/2016. (VII. 13.) Korm. rendelet módosítása

65. §

Hatályát veszti a térségi, az elővárosi, a városi és a helyi működési engedély alapján, valamint a kisvasút és a múzeumvasút által végzett vasúti személyszállítás részletes feltételeiről szóló 195/2016. (VII. 13.) Korm. rendelet 2. § (2) bekezdés b) pontjában a „beleértve a fogyatékkal élő és csökkent mozgásképességű személy segítségnyújtásra irányuló igénye benyújtásának módját is” szövegrész.

15. A közlekedési igazgatási feladatokkal összefüggő hatósági feladatokat ellátó szervek kijelöléséről szóló 382/2016. (XII. 2.) Korm. rendelet módosítása

66. §

(1) A közlekedési igazgatási feladatokkal összefüggő hatósági feladatokat ellátó szervek kijelöléséről szóló 382/2016. (XII. 2.) Korm. rendelet [a továbbiakban: 382/2016. (XII. 2.) Korm. rendelet] 4. § (2) bekezdés 10. pontja helyébe a következő rendelkezés lép:

(Közúti gépjármű-közlekedési hatóságként a miniszter jár el:)

„10. a közúti járművezetők képzésének és utánképzésének engedélyezésével, a közúti közlekedési szakemberek képzésének és továbbképzésének engedélyezésével, ezen engedélyek felfüggesztésével

és visszavonásával, a szakoktatói, az iskolavezetői, vizsgabiztosi, utánpótlás-foglalkozásvezetői tevékenység engedélyezésével, az engedély felfüggesztésével és visszavonásával kapcsolatos hatáskörök gyakorlása, ideértve a képzési, továbbképzési, utánpótlási, szakoktatói, vizsgabiztosi, iskolavezetői, utánpótlás-foglalkozásvezetői tevékenység ellenőrzéséhez és szakfelügyeletéhez kapcsolódó bírságolást; továbbá a vizsgabiztosi, a szakoktatói és az iskolavezetői névjegyzék vezetése, az engedélyezett képző szervek nyilvántartása;”

(során.)

(2) A 382/2016. Korm. rendelet 4. § (2) bekezdés 31. pontja helyébe a következő rendelkezés lép:

(Közúti gépjármű-közlekedési hatóságként a miniszter jár el:)

„31. a belső piaci információs rendszer keretében a járművezetők kiküldetésével összefüggő, a közlekedési hatóságot érintő, a tagállamok illetékes hatóságai közötti igazgatási együttműködési és kölcsönös segítségnyújtási kötelezettség koordinálása, valamint a közúti fuvarozói szakma gyakorlására vonatkozó feltételek közös szabályainak megállapításáról és a 96/26/EK tanácsi irányelv hatályon kívül helyezéséről szóló, 2009. október 21-i 1071/2009/EK európai parlamenti és tanácsi rendeletben, valamint a közúti közlekedésben használt menetíró készülékekről, a közúti közlekedésben használt menetíró készülékekről szóló 3821/85/EGK tanácsi rendelet hatályon kívül helyezéséről és a közúti szállításra vonatkozó egyes szociális jogszabályok összehangolásáról szóló 561/2006/EK európai parlamenti és tanácsi rendelet módosításáról szóló, 2014. február 4-i 165/2014/EU európai parlamenti és tanácsi rendeletben meghatározott, a tagállamot terhelő jelentéstételi, tájékoztatási, valamint a tagállamok illetékes hatóságai közötti igazgatási együttműködési és kölcsönös segítségnyújtási kötelezettség koordinálása vagy teljesítése;”

(során.)

(3) A 382/2016. Korm. rendelet 4. § (2) bekezdése a következő 36. ponttal egészül ki:

(Közúti gépjármű-közlekedési hatóságként a miniszter jár el:)

„36. a Kkt. 21 § (1) bekezdés d) és i) pontja szerinti ellenőrzés és bírságolással kapcsolatos eljárás lefolytatása”

(során.)

(4) A 382/2016. Korm. rendelet 4. § (4) bekezdés 4. pontja helyébe a következő rendelkezés lép:

(Közúti gépjármű-közlekedési hatóságként a fővárosi és vármegyei kormányhivatal jár el:)

„4. a jármű tulajdonosára egyébként irányadó illetékességi szabálytól függetlenül a közúti járművek – ideértve a trolibuszt is – közlekedésbiztonsági ellenőrzése, a közúti járművek összeépítésének, egyedi átalakításának, valamint a forgalomba helyezésének engedélyezése, továbbá a tulajdonos kérelmére az M2, M3, N2, N3 és O járműkategóriába tartozó jármű esetében az eredeti COC okmány benyújtása alapján műszaki megvizsgálás nélkül történő Műszaki adatlap kiadása;”

(során.)

(5) A 382/2016. Korm. rendelet 4. § (6) bekezdése helyébe a következő rendelkezés lép:

„(6) A (2) bekezdés 34. pontja alapján a közúti árufuvarozás és a személyszállítási tevékenység Kormány által meghatározott célzott ellenőrzése során a (2) bekezdésben kijelölt közúti gépjármű-közlekedési hatóság a jogszabályban meghatározott ellenőrzési feladatai ellátása során kormánytisztviselőként középfokú iskolai végzettségű személyt is alkalmazhat.”

(6) A 382/2016. Korm. rendelet 4. § (7) bekezdése helyébe a következő rendelkezés lép:

„(7) A (2) bekezdésben kijelölt közúti gépjármű-közlekedési hatóság a (2) bekezdés 36. pontjában meghatározott feladatával összefüggésben jogosult a Kkt. 20. § (1) bekezdésében és 33/A. § (1) bekezdésében foglaltak – közlekedési hatósági hatáskörbe utalt – ellenőrzésére, továbbá közúti és telephelyi ellenőrzést végezni országos illetékességgel, az ellenőrzés eredményeként jogosult a jogszabályban meghatározott jogkövetkezményeket alkalmazni.”

67. §

(1) A 382/2016. (XII. 2.) Korm. rendelet 8. § (2) bekezdés 5. pontja helyébe a következő rendelkezés lép:

(Hajózási hatóságként a miniszter jár el)

„5. a hajózási képesítések megszerzésére felkészítő képzések jóváhagyásával, és ellenőrzésével,”

(kapcsolatos ügyekben.)

(2) A 382/2016. (XII. 2.) Korm. rendelet 8. § (2) bekezdése a következő 5a-5c. ponttal egészül ki:

(Hajózási hatóságként a miniszter jár el)

„5a. a hajózási üzemeltetési vezetői képesítések, hajózási képesítések és képesítő okmányok közhiteles nyilvántartásával, elismerésével és honosításával,

5b. a vizsgák részletes szabályait és feltételeit, valamint a vizsgabizottság működési rendjét megállapító vizsgaszabályzat jóváhagyásával,

5c. a vizsgakövetelményekre vagy a képesítés megszerzésére vonatkozó előírások alapján számonkérhető ismeretanyag, a vizsgafeladatok és a vizsgatárgyak számonkérésének módjának meghatározásával,”

(kapcsolatos ügyekben.)

(3) A 382/2016. (XII. 2.) Korm. rendelet 8. § (2) bekezdése a következő 23-26. ponttal egészül ki:

(Hajózási hatóságként a miniszter jár el)

„23. a hajózási képesítésekkel, képesítő okmányokkal, szolgálati könyvekkel és képzésekkel, valamint a magyarországi különös kockázatú vízi utakkal kapcsolatban az Európai Bizottság és a tagállamok értesítésével,

24. a képesítő okmányok visszavonásával, bevonásával és felfüggesztésével,

25. más állam különös kockázatot jelentő vízi útjával kapcsolatos vizsga Magyarországon történő teljesítéséhez szükséges megállapodás megkötésével és az Európai Bizottság tájékoztatásával,
26. a magyarországi különös kockázatú vízi utakra vonatkozóan más tagállamtól érkező kérés esetén a vizsgáláshoz szükséges megállapodás megkötésével”

(kapcsolatos ügyekben.)

68. §

A 382/2016. (XII. 2.) Korm. rendelet a következő 13. alcímmel egészül ki:

„13. Kérelem előterjesztése

17. §

Az e rendeletben meghatározott, a közlekedésért felelős miniszter hatáskörébe tartozó, kérelemre induló eljárások esetében a kérelem kormányablakban nem terjeszthető elő.”

69. §

A 382/2016. Korm. rendelet 8. § (2) bekezdés 4. pontjában a „vizsgabiztosok” szövegrész helyébe a „vizsgabiztosok és az oktatók” szöveg lép.

70. §

Hatályát veszti a 382/2016. (XII. 2.) Korm. rendelet

- a) 4. § (2a) bekezdés b) pontja,
- b) 8. § (2) bekezdés 3. pontjában a „révkalauzok és” szövegrész.

16. Az egyes közérdeken alapuló kényszerítő indok alapján eljáró szakhatóságok kijelöléséről szóló 531/2017. (XII. 29.) Korm. rendelet módosítása

71. §

Az egyes közérdeken alapuló kényszerítő indok alapján eljáró szakhatóságok kijelöléséről szóló 531/2017. (XII. 29.) Korm. rendelet 1. melléklete a 10. melléklet szerint módosul.

17. A légiközlekedési hatóság kiegészítő eljárásjogi szabályairól szóló 532/2017. (XII. 29.) rendelet módosítása

72. §

A légiközlekedési hatóság kiegészítő eljárásjogi szabályairól szóló 532/2017. (XII. 29.) Korm. rendelet [a továbbiakban: 532/2017. (XII. 29.) Korm. rendelet] 20. § -aa következő (1a)–(1e) bekezdésekkel egészül ki:

„(1a) A koordinációs feladatok ellátására szolgáló földi rádióállomás kezelői engedély akkor hosszabbítható meg, ha a kérelmező

- a) a jogszabályban meghatározott elméleti ismeretekből frissítő tanfolyamon vett részt, és hatósági vizsgát tett, és
- b) igazolja, hogy az engedély lejárátát megelőző 2 évben legalább 20 óra koordinációs feladatok ellátására szolgáló földi rádióállomás kezelői gyakorlattal rendelkezik.
- (1b) Repülőtéren üzemeltetett koordinációs feladatok ellátására szolgáló földi rádióállomás kezelésének megkezdése előtt az engedélyesnek el kell végeznie a repülőtér üzemben tartója által szervezett, az adott repülőtér működésére, valamint a használt berendezésre vonatkozó képzést.
- (1c) A 20. § (1b) bekezdés szerinti képzés, a 26/2007. (III. 1.) GKM–HM–KvVM együttes rendelet 12. § (3c) bekezdés a) pontjában meghatározott elméleti képzés, valamint a frissítő tanfolyam tematikáját a légiközlekedési hatóság hagyja jóvá.
- (1d) A koordinációs feladatok ellátására szolgáló földi rádióállomás kezelői engedély meghosszabbítására a 26/2007. (III. 1.) GKM–HM–KvVM együttes rendelet 12. § (3g) bekezdésében meghatározott mentesülési szabályok alkalmazandók.”

73. §

Az 532/2017. (XII.29.) Korm. rendelet 32. § (5) bekezdése helyébe a következő rendelkezés lép:

„(5) Az ellenőrzött szervezet a javító és korrekciós intézkedések alkalmazásáról a légiközlekedési hatóság által elfogadott határidőben tájékoztatja a légiközlekedési hatóságot.”

74. §

Az 532/2017. (XII. 29.) Korm. rendelet 36. §-a helyébe a következő rendelkezés lép:

„36. §

A légiközlekedési hatóság az Európai Bizottság által meghatározott formában jelentést készít a minőségbiztosítási program hatékonyságáról, az éves minőségbiztosítási ellenőrzés program alapján végrehajtott légiközlekedés védelmi minőségbiztosítási ellenőrzésekről, az ellenőrzött szervezetek légiközlekedés védelmi helyzetéről. A jelentést a légiközlekedési hatóság minden év március első napjáig megküldi az Európai Unió Bizottságának.”

75. §

Az 532/2017. (XII. 29.) Korm. rendelet 38. §-a helyébe a következő rendelkezés lép:

„38. §

A védelmi ellenőrzést végző személyek képzésének és vizsgáztatásának rendjéről szóló 69/2014. (XII. 18.) BM rendelet [a továbbiakban: 69/2014. (XII. 18.) BM rendelet] 3. §-ában meghatározott képzést a miniszter által kiadott engedéllyel rendelkező szervezetek és személyek végezhetik.”

76. §

Az 532/2017. (XII. 29.) Korm. rendelet XV. Fejezete a következő 171/B. §-sal egészül ki:

„171/B. §

(1) A nyilvános polgári repülőrendezvény megtartására vonatkozó engedély iránti kérelmet a repülőrendezvény kezdőnapját legalább 60 nappal megelőzően kell a légiközlekedési hatósághoz írásban benyújtani a légiközlekedési hatóság által rendszeresített formanyomtatványon.

(2) A nyilvános polgári repülőrendezvény megtartására vonatkozó engedély iránti kérelemhez csatolni kell

- a) a repülőrendezvény helyszínrajzát,
- b) a repülőrendezvényre vonatkozó repülésbiztonsági kockázatok felmérését és a kockázatsökkentő intézkedések meghatározását tartalmazó kockázatelemzést,
- c) a légiközlekedésről szóló 1995. évi XCVII. törvény 33. § (2) bekezdésében foglaltak megtörténtét igazoló dokumentumokat,
- d) a repülőrendezvény tervezéséért és végrehajtásáért felelős igazgatónak a tevékenység ellátásához szükséges képesítése igazolására szolgáló dokumentumokat, valamint
- e) a vész- és kényszerhelyzeti tervet.

(3) A légi bemutató feladat teljesítésére vonatkozó engedély iránti kérelemhez – a (2) bekezdésben meghatározott dokumentumok mellett – csatolni kell továbbá:

- a) az adott légi bemutató feladatot teljesítő légijármű légialkalmasságát igazoló, a repülőrendezvény időpontjában érvényes dokumentum másolatát, kivéve, ha azt a légiközlekedési hatóság adta ki vagy a légiközlekedési hatóság nyilvántartása tartalmazza, valamint
- b) az adott légi bemutató feladatot teljesítő légijármű vezető repülőrendezvény időpontjában érvényes szakszolgálati engedélyét vagy jogszabály által előírt képesítését igazoló dokumentum másolatát és repülőorvosi minősítésének másolatát, kivéve, ha azt a légiközlekedési hatóság adta ki vagy a légiközlekedési hatóság nyilvántartása tartalmazza.

(4) Abban az esetben, ha a kérelem versenyfeladat teljesítésére vonatkozó engedély kiadására irányul – a (2) bekezdésben megjelölt iratokon túl – a kérelemhez csatolni kell a versenyszabályzatot, mely legalább tartalmazza a versenyen való indulás feltételeit a légijármű és a légijármű vezető vonatkozásában.”

77. §

Az 532/2017. (XII. 29.) Korm. rendelet

- a) 5/A. §-ában az „a magyar légtér légiközlekedés céljára történő kijelöléséről szóló 26/2007. (III. 1.) GKM–HM–KvVM együttes rendelet” szövegrész helyébe az „a magyar légtér légiközlekedés céljára történő kijelöléséről szóló 26/2007. (III. 1.) GKM–HM–KvVM együttes rendelet (a továbbiakban: 26/2007. (III. 1.) GKM–HM–KvVM együttes rendelet)” szöveg,
- b) 5/C. § (2) bekezdés e) pont ea) alpontjában a „III. osztályú repülőtér” szövegrész helyébe az „,ATZ-vel nem rendelkező repülőterek” szöveg,
- c) 5/C. § (2) bekezdés e) pont ec) alpontjában az „V. osztályú repülőtér” szövegrész helyébe az „a mentőhelikopter leszállóhelyek” szöveg,
- d) 53. § (3) bekezdésében a „kiadott” szövegrész helyébe a „jóváhagyott” szöveg,
- e) 53. §(6) bekezdésében az „ellenőrzi” szövegrész helyébe a „hatósági ellenőrzés keretében ellenőrizheti.” szöveg,
- f) 62. § (3) bekezdés a) pontjában a „36 hónap” szövegrész helyébe a „3 év” szöveg,
- g) 62. § (3) bekezdés b) pontjában a „72 hónap” szövegrész helyébe a „6 év” szöveg,
- h) 62. § (3) bekezdés c) pontjában a „határozatlan” szövegrész helyébe a „9 év” szöveg,
- i) 91. § (1) bekezdésében a „légiközlekedési hatóság” szövegrész helyébe a „KAV Közlekedési Alkalmassági és Vizsgaközpont (a továbbiakban: vizsgaközpont)” szöveg,
- j) 91. § (2) bekezdésében az „A légiközlekedési hatóság vagy vizsgáztatói tanúsítással rendelkező személy által végrehajtott” szövegrész helyébe az „A vizsgáztatói tanúsítással rendelkező személy által lefolytatott” szöveg,

- k) 91. § (3) bekezdésében a „Ha a vizsgáztatást nem a légiközlekedési hatóság végzi,” szövegrész helyébe az „A vizsgáztatói tanúsítással rendelkező személy által lefolytatott vizsga esetén” szöveg,
- l) 94. §-ában a „légiközlekedési hatóság” szövegrész helyébe a „vizsgaközpont” szöveg lép.

78. §

Hatályát veszti az 532/2017. (XII. 29) Korm. rendelet

- a) 5/C. § (2) bekezdés e) pont eb) alpontja
- b) 29. § (1) bekezdése,
- c) 30. § (1) bekezdés e) pontja,
- d) 32. § (2) bekezdése,
- e) 40. §-a.

18. A Közlekedési Alkalmassági és Vizsgaközpont kijelöléséről és feladatainak meghatározásáról szóló 284/2018. (XII. 21.) Korm. rendelet módosítása

79. §

A Közlekedési Alkalmassági és Vizsgaközpont kijelöléséről és feladatainak meghatározásáról szóló 284/2018. (XII. 21.) Korm. rendelet [a továbbiakban: 284/2018. (XII. 21.) Korm. rendelet] 5. §-a a következő (2a) és (2b) bekezdéssel egészül ki:

„(2a) A vizsgaközpont az építési és közlekedési miniszter tulajdonosi joggyakorlása alatt álló gazdasági társaságokhoz kapcsolódó szolgáltatási feladatok ellátásáról szóló 562/2023. (XII. 14.) Korm. rendelet 1. § (3) bekezdésében megjelölt, a közlekedésért felelős miniszter által állami feladatellátás keretében a vizsgaközpont részére biztosított szolgáltatások költségei tekintetében a közlekedésért felelős miniszterrel elszámol, az elszámolás feltételeinek rögzítésére minden tárgyév február 15. napjáig a közlekedésért felelős miniszter és a vizsgaközpont elszámolási megállapodást köt.

(2b) A közlekedésért felelős miniszter és a vizsgaközpont a (2a) bekezdés szerinti, 2024. január 1. napjától 2024. december 31. napjáig tartó időszakra vonatkozó megállapodást e rendeletnek a hatósági jogalkalmazást elősegítő egyes közlekedési tárgyú kormányrendeletek módosításáról szóló .../2024. (...) Korm. rendelettel történő módosításának hatálybalépésétől számított 31 napon belül kötik meg.”

80. §

A 284/2018. (XII. 21.) Korm. rendelet 4/A. § (6) bekezdésében az „10032000-00003582-06010016” szövegrész helyébe az „10032000-00003582-06020015” szöveg lép.

19. A vasúti vizsgaközpont kijelöléséről szóló 246/2019. (X. 24.) Korm. rendelet módosítása

81. §

A vasúti vizsgaközpont kijelöléséről szóló 246/2019. (X. 24.) Korm. rendelet 1. § (8) bekezdésében az „10032000-00003582-06010016” szövegrész helyébe az „10032000-00003582-06020015” szöveg lép.

20. A hajózási vizsgaközpont kijelöléséről szóló 247/2019. (X. 24.) Korm. rendelet módosítása

82. §

A hajózási vizsgaközpont kijelöléséről szóló 247/2019. (X. 24.) Korm. rendelet 4. § (10) bekezdésében az „10032000-00003582-06010016” szövegrész helyébe az „10032000-00003582-06020015” szöveg lép.

21. A pilóta nélküli állami légi járművek repüléséről szóló 38/2021. (II. 2.) Korm. rendelet módosítása

83. §

A pilóta nélküli állami légi járművek repüléséről szóló 38/2021. (II. 2.) Korm. rendelet 1. § 19. pont b) alpontja helyébe a következő rendelkezés lép:

(E rendelet alkalmazásában

üzemben tartó: a pilóta nélküli állami légi jármű működését szervező, fenntartó felelős szervezet, amely:)

„b) Nemzeti Adó- és Vámhivatal által üzemeltetett pilóta nélküli állami légi jármű és rendszer tekintetében a Nemzeti Adó- és Vámhivatal elnöke által kijelölt szervek, szervezeti egységek.”

22. A közúti infrastruktúra közlekedésbiztonsági kezeléséről szóló 133/2022. (IV. 7.) Korm. rendelet módosítása

84. §

A közúti infrastruktúra közlekedésbiztonsági kezeléséről szóló 133/2022. (IV. 7.) Korm. rendelet 9. § (4) bekezdésében az „az érintett közútkezelők” szövegrész helyébe az „az érintett közútkezelők, a KTI Magyar Közlekedéstudományi és Logisztikai Intézet Nonprofit Kft.” szöveg lép.

23. Záró rendelkezések

85. §

- (1) Ez a rendelet – a (2) bekezdésben foglalt kivétellel – a kihirdetését követő 8. napon lép hatályba.
(2) Az 50-53. § és az 55. § 2025. február 1-jén lép hatályba.

86. §

Ez a rendelet

- a) a légiforgalmi irányítói szakszolgálati engedélyekre és tanúsítványokra vonatkozó formai követelményeknek és igazgatási eljárásoknak a 216/2008/EK európai parlamenti és tanácsi rendelet értelmében történő meghatározásáról, a 923/2012/EU bizottsági végrehajtási rendelet módosításáról és a 805/2011/EU bizottsági rendelet hatályon kívül helyezéséről szóló, 2015. február 20-i (EU) 2015/340 bizottsági rendelet,
- b) a polgári légi közlekedési események jelentéséről, elemzéséről és nyomon követéséről, valamint a 996/2010/EU európai parlamenti és tanácsi rendelet módosításáról és a 2003/42/EK európai parlamenti és tanácsi irányelv, valamint az 1321/2007/EK bizottsági rendelet és az 1330/2007/EK bizottsági rendelet hatályon kívül helyezéséről szóló, 2014. április 3-i (EU), 376/2014/ EU rendelet,
- c) az Európai Unió vasúti rendszerének forgalomüzemeltetés és- irányítás alrendszerére vonatkozó átjárhatósági műszaki előírásokról és a 2012/757/EU határozat hatályon kívül helyezéséről szóló, 2019. május 16-i (EU) 2019/773 bizottsági végrehajtási rendelet végrehajtásához szükséges rendelkezéseket állapít meg.

87. §

Ez a rendelet

- a) az 1999/62/EK, az 1999/37/EK és az (EU) 2019/520 irányelvnek a gépjárművekre egyes infrastruktúrák használatáért kivetett díjak tekintetében való módosításáról szóló, 2022. február 24-i (EU) 2022/362 európai parlamenti és tanácsi irányelv 2. cikkének,
- b) a közösségi vasúti rendszereken mozdonyokat és vonatokat működtető mozdonyvezetők minősítéséről szóló, 2007. október 23-i 2007/59/EK európai parlamenti és tanácsi irányelvnek, valamint
- c) a belső piaci szolgáltatásokról szóló 2006. december 12-i 2006/123/EK európai parlamenti és tanácsi irányelvnek való megfelelést szolgálja.

(Orbán Viktor)
miniszterelnök

„1. számú melléklet a 139/1991. (X. 29.) Korm. rendelethez

1. Az egyes utánpótlási programok tartalma, időtartama, módszerei, végzésének személyi és tárgyi feltételei

Az utánpótlási programja az utánpótlásra kötelezés alapjául szolgáló cselekmény(ek)től és az utánpótlásra kötelezett közlekedési képzettségében, kultúrájában, valamint közlekedési magatartásában feltárt hiányosságoktól, valamint attól függ, hogy a kötelezett korábban már részt vett-e utánpótlásban.

1.1. A közlekedési képzettség hiányosságainak megszüntetésére irányuló elméleti foglalkozás – I. program

1.1.1. A program tartalma: a foglalkozások során a résztvevők utánpótlásra való kötelezésének alapjául szolgáló cselekmények, valamint a feltáró foglalkozás során megoldott feladatlapon, valamint a vezetési próbán elkövetett, az adott csoportra nézve tipikus hibák közlekedésszakmai (jogi, vezetéselméleti, közlekedéserkölcsei, járműműszaki stb.) elemzésével, a szükséges kapcsolódó ismeretek közlésével kell a képzettségi hiányosságokat csökkenteni, és a pedagógiai (andragógia) módszereivel kell a helyes közlekedési magatartásra nevelni, a kívánatos közlekedési beállítódásokat kialakítani.

1.1.2. A program időtartama: 6 óra, amelyet két foglalkozásra elosztva kell megtartani.

1.1.3. A csoportlétszám felső határa 20 fő, alsó határa 8 fő

1.1.4. A program megtartására feljogosított, névjegyzékben szereplő foglalkozásvezető jogosult.

1.1.5. Tárgyi feltételek:

- a) a közlekedési hatóság által e tevékenységre alkalmasnak minősített helyiség, a csoportlétszámnál legalább kétfelével több, jegyzetelésre is lehetőséget nyújtó ülőhely;
- b) keretezett diáképek kivetítésére alkalmas diavetítő, vetítővászon, vagy egyéb, ezzel egyenértékű berendezés;
- c) videolejátszó, megfelelő méretű, illetve elegendő számú monitor;
- d) falitábla, kréta vagy más, ezzel egyenértékű demonstrációs eszköz.

1.2. A közlekedési képzettség, kultúra és magatartás hiányosságainak és hibáinak megszüntetését célzó járművezetési gyakorlati foglalkozás – II. program

1.2.1. A program tartalma: a felderített és a gyakorlatok közben felmerülő – a járművezetési készségek, jártasságok és képzettség terén mutatkozó – hiányosságokat meg kell szüntetni. A rossz beállítódásokat, szokásokat le kell építeni. A helyes magatartás kialakítása a pedagógia (andragógia) módszereivel történik.

1.2.2. A program időtartama: 7 óra, továbbá 1 tanóra forgalmi vizsga, amelyet négy foglalkozásra elosztva kell megtartani. Egy foglalkozásvezető egyidejűleg egy kötelezzel foglalkozhat.

1.2.3. A foglalkozások a közúti járművezetők és a közúti közlekedési szakemberek képzésének és vizsgáztatásának részletes szabályairól szóló miniszteri rendelet szerinti gyakorlati oktatásnak minősülnek. A foglalkozások során a jármű felelős vezetője a foglalkozásvezető.

1.2.4. A programot feljogosított, névjegyzékben szereplő foglalkozásvezető tarthatja meg.

1.2.5. A programhoz szükséges tárgyi feltételek azonosak a megfelelő járműkategóriájú járművezető-képző tanfolyamok járművezetési gyakorlati foglalkozásaival.

1.3. A közlekedési szabályok megtartását célzó foglalkozás – III. program

1.3.1. A program tartalma: pedagógiai, csoportdinamikai módszerek alkalmazásával lefolytatott problémaelemzések, helyzetgyakorlatok (kommunikációs, önismereti, helyzetfelmérési, anticipációs, decentralizációs, konszenzus stb.) segítségével a csoport tagjainál előforduló hibás magatartások feltárása, korrekciója, attitűd-befolyásolás.

1.3.2. A program időtartama: 12 óra, amelyet két foglalkozásra elosztva kell megtartani.

1.3.3. A foglalkozás kettős vezetésű. Azonos az I. programnál feltüntetettekkel azzal, hogy a kettős vezetés akként valósul meg, hogy az egyik foglalkozásvezetőnek pszichológusi vagy pszichoterapeutai képesítéssel kell rendelkeznie.

1.3.4. A csoportlétszám alsó határa 8, felső határa 15 fő.

1.3.5. A programhoz szükséges tárgyi feltételek azonosak az I. programnál meghatározott feltételekkel, azzal a kiegészítéssel, hogy az ülőhelyek mobilitása tegye lehetővé a csoportfoglalkozáshoz szükséges elrendezést.

1.4. Magatartásformálás – IV. program

1.4.1. A program tartalma: dinamikus orientált csoportterápia (értelmezés, szembesítés, tanácsadás, lelkesítés), valamint szupportív (támogató) csoportterápia [redaptáció, szorongás oldása (konfrontáció – átélés), az életképebb magatartás begyakorlása].

1.4.2. A program időtartama: 25 óra, amelyet 5 foglalkozásra elosztva kell megtartani.

1.4.3. A program az I. vagy a II. kiegészítő programmal együtt is meghatározható a kötelezett számára.

1.4.4. A foglalkozás kettős vezetésű. A program megtartására a feljogosított, névjegyzékben szereplő foglalkozásvezetők jogosultak, azzal a kiegészítéssel, hogy a kettős vezetés akként valósul meg, hogy az egyik foglalkozásvezetőnek pszichológusi vagy pszichoterapeutai képesítéssel kell rendelkeznie.

1.4.5. A csoportlétszám alsó határa 8, felső határa 15 fő.

1.4.6. A programhoz szükséges tárgyi feltételek azonosak a III. programnál meghatározott feltételekkel.

1.5. Az „enyhén ittas vezetők” foglalkozása – V. program

1.5.1. A program tartalma: jogi és egészségügyi ismeretközlés, valamint csoportos témacentrikus beszélgetés, pszichológiai-behavior (viselkedés) terápiás elemek. Alkalmazásának célja: célra irányuló részleges módosítás.

1.5.2. A program csak az I., a II. vagy a III. programmal együtt, annak kiegészítéseként határozható meg a kötelezett számára.

1.5.3. A program időtartama: 7 óra.

1.5.4. A csoportlétszám felső határa 15 fő, alsó határa 8 fő.

1.5.5. A program megtartására feljogosított, névjegyzékben szereplő foglalkozásvezető jogosult.

1.5.6. A program megtartásához a III. programnál meghatározott tárgyi feltételek szükségesek.

1.6. A „közepesen ittas vezetők” foglalkozása – VI. program

1.6.1. A program tartalma: ismeretátadás, egyéni motívációk feltárása, ezek csoportdinamikai felhasználása, tréningmódszerek, korrektív-behavior (viselkedés) terápia az ivás és vezetés területeinek szétválasztására. Célja a hamis tétel megváltoztatása, önismeret növelés, önkontroll módszerekkel (negáció – tagadás, averzió – elkerülés).

1.6.2. A program időtartama: 15 óra, amelyet 3 foglalkozásra elosztva kell megtartani.

1.6.3. A program az I. vagy a II. kiegészítő programmal együtt is meghatározható a kötelezett számára.

1.6.4. A foglalkozás kettős vezetésű, a program megtartására feljogosított, névjegyzékben szereplő foglalkozásvezető jogosult.

1.6.5. A csoportlétszám alsó határa 8, felső határa 15 fő.

1.6.6. A program a III. programnál meghatározott tárgyi feltételekkel tartható meg.

1.7. A „súlyosan ittas, vagy visszatérő ittas vezetők” foglalkozása – VII. program

1.7.1. A program tartalma: a hibás magatartást motiváló személyiségtulajdonságok feltárása és konfrontáltatása a csoportdinamika felhasználásával, a változtatás lehetőségének felvázolása. Exploratív (feltáró) dinamikus orientált terápia (a fókusz definiálása 1. a késztetés szintjén, 2. az elhárítási mechanizmusok szintjén), analitikusan orientált csoportterápia (a személyiség struktúrájának befolyásolása).

1.7.2. A program időtartama: 25 óra, amelyet 5 foglalkozásra elosztva kell megtartani.

1.7.3. A program az I. vagy a II. kiegészítő programmal együtt is meghatározható a kötelezett számára.

1.7.4. A foglalkozás kettős vezetésű, a program megtartására feljogosított, névjegyzékben szereplő foglalkozásvezető jogosult.

1.7.5. A csoportlétszám alsó határa 8, felső határa 15 fő.

1.7.6. A program a III. programnál meghatározott tárgyi feltételekkel tartható meg.”

1. A feltárás során alkalmazható módszerek

1.1. A feltárást a vizsgaközpont által működtetett feltáró csoport (explorációs team) végzi, amely legalább három tagú, vezetőjét a vizsgaközpont bízza meg a foglalkozásvezetői jogosultsággal rendelkező személyek közül. A csoportot úgy kell összeállítani, hogy abban valamennyi program végzésére legyen minősített szakember. A feltárást végző szakember az általa vizsgált személynél – annak utánpépzése során – foglalkozásvezető nem lehet.

1.2. A közlekedési ismeretekben, képzettségben meglévő hiányosságok feltárása a közlekedési jogszabályok és a járművezetés elmélete tárgyköréből a miniszteri rendeletben meghatározottak szerint történik. A feladat megoldására a kötelezett 50 percet fordíthat.

1.3. A közlekedési képzettség, kultúra és magatartás hiányosságainak és hibáinak a feltárása vezetési próbán történik. A vezetési próba időtartama legfeljebb 55 perc. Amennyiben az utánpépzésre kötelezett „B”, „C” vagy „D” kategóriájú jármű vezetése során követte el az utánpépzésre kötelezés alapjául szolgáló cselekményt (cselekményeket), a vezetési próba csak a járművezetési gyakorlat oktatásához jogszabályban meghatározott felszerelésű gépkocsin tartható. Ez esetben – ha az utánpépzésre kötelezett vezetői engedélyét bevonták – a jármű felelős vezetője a vezetési próba levezetője.

1.4. Amennyiben az utánpépzésre kötelezett egyéb kategóriába tartozó jármű vezetése során követte el az utánpépzésre kötelezés alapjául szolgáló cselekményt (cselekményeket), a vezetési próbát ilyen járművel, a kategória járművezetési gyakorlati vizsgájára vonatkozó előírások figyelembevételével kell végezni.

1.5. A pszichológiai feltárás során a pszichológus első explorációja információszerzés jellegű, a második explorációs szakasz az összerendező átgondolás.

1.6. Az utánpépzésre kötelezés alapjául szolgáló cselekmény (cselekmények), valamint a feltárás eredményeinek összevetése és elemzése után a feltáró csoport az utánpépzési programok közül a domináns probléma megoldását várhatóan leghatékonyabban szolgálóra irányítja az utánpépzésre kötelezettet.”

3. *melléklet a .../2024. (...) Korm. rendelethez*

„4. számú melléklet a 139/1991. (X. 29.) Korm. rendelethez

1. A vizsgák tartalma, módszerei, időtartama, személyi és tárgyi feltételei

1.1. Az I. programot követő vizsga

1.1.1. A vizsgázónak a közlekedési jogszabályok és a járművezetés elmélete tárgyköréből a miniszteri rendeletben meghatározott, a közúti járművezetők vizsgáztatására vonatkozó elméleti vizsgát kell tennie.

1.1.2. A vizsga követelményszintjét a közlekedésért felelős miniszter állapítja meg. A vizsga teljesítésére 55 perc áll a vizsgázó rendelkezésére.

1.2. A II. programot követő vizsga

1.2.1 A járművezetési gyakorlati vizsgát a jogszabály szerint a közúti járművezetők vizsgáztatására jogosult, gyakorlati vizsga tartására feljogosított vizsgabiztos vezeti le.

1.2.2. A vizsga lebonyolítására, követelményszintjére, személyi és tárgyi feltételeire a megfelelő járműkategória járművezetési gyakorlati vizsgájának szabályait kell alkalmazni.”

1. A 203/2009. (IX. 8.) Korm. rendelet 1. melléklet „A) Országos, térségi, saját célú vasúti pályahálózat és iparvágány” pontjában foglalt táblázat a következő 101. sorral egészül ki:

”

	A	B
101.	Vasúti járművezető	Az alapvizsgájának megfelelő (vontatási nem, járműtípus, infrastruktúra), önjáró vasúti (motorkocsi, motorvonat, mozdony, munkagép), valamint közúti-vasúti (kétéltű) járművek vezetése. A járművezetői teendők elvégzésén kívül – azoknál a vonatoknál, amelyek vezető jegyvizsgáló nélkül közlekednek, illetve az árutovábbító vonatoknál – a vonatkísérők rendelkezésre jogosult vezetője. Vasútüzemi célú hálózaton a vontató-, valamint közúti-vasúti (kétéltű) járművek vezetése, saját célú vasúti pályahálózaton és az állomási Végrehajtási Utasításban rögzített vágányokon kiszolgálás és tolatás végzése

”

1. A 169/2010. (V. 11.) Korm. rendelet 1. melléklet 8.8.2. pontja helyébe a következő pont lép:

„8.8.2. A védelmi tisztek alapképzését e-learning rendszer keretében a KTI Magyar Közlekedéstudományi és Logisztikai Intézet Nonprofit Kft. (a továbbiakban: KTI) szervezi és tartja a légiközlekedési hatóság által jóváhagyott tananyag alapján. A védelmi felelősök képzésének időtartama 20 óra.”

2. A 169/2010. (V. 11.) Korm. rendelet 1. melléklet 8.8. pontja a következő 8.8.5. ponttal egészül ki:

„8.8.5. Nemzetközi szervezet által tartott védelmi menedzseri képzés is elfogadható, amennyiben a kompetenciák megegyeznek az (EU) 2015/1998 bizottsági végrehajtási rendelet. 11.2.5. pontjával.”

3. A 169/2010. (V. 11.) Korm. rendelet 1. melléklet 8.9. pontja a következő 8.9.3. ponttal egészül ki:

„8.9.3. A védelmi tudatosság növelő képzést a védelmi háttérellenőrzés előtt is végre lehet hajtani, amennyiben az oktatás nem tartalmaz biztonsági szempontból érzékeny, nyilvánosan nem hozzáférhető információkat.”

4. A 169/2010. (V. 11.) Korm. rendelet 1. melléklet 11.3. pontja helyébe a következő rendelkezés lép:

„11.3. Az e-learning típusú alapképzésben részesült védelmi tiszteknek részt kell venni a KTI szervezésében tartott ismétlő képzésen, amely a légiközlekedési hatóság által kiadott tantervi és vizsgakövetelmények alapján kerül végrehajtásra a légiközlekedési hatóság bevonásával. A képzés időtartama 40 óra.”

5. A 169/2010. (V. 11.) Korm. rendelet 1. melléklete a következő 11.4. ponttal egészül ki:

„11.4. Az (EU) 2015/1998 bizottsági végrehajtási rendelet 11.2.5. pontja szerinti szinten tartó képzésen valamennyi jóváhagyott védelmi tisztnek részt kell venni, amelynek időtartama 8 óra, amelyet a védelmi tisztek esetében a légiközlekedési hatóság tart 3 évente. A képzés időtartama védelmi felelősök esetében 2 óra, amelyet szintén legalább 3 évente meg kell ismételni.”

6. A 169/2010. (V. 11.) Korm. rendelet 1. melléklete a következő 11.5. ponttal egészül ki:

„11.5. A védelmi tiszteknek szinten tartó vizsgát kell tenniük az aktuális légiközlekedés védelmi ismeretekből 2 évente, amelyet a légiközlekedési hatóság nevében a KTI végez.”

7. A 169/2010. (V. 11.) Korm. rendelet 1. melléklet 12.1. pontja helyébe a következő pont lép:

„12.1. Az oktató felsőfokú végzettségű, legalább 3 éves légiközlekedés védelemben eltöltött tapasztalattal rendelkezik, különös tekintettel az oktatni kívánt területre. Egy tanfolyamon az egyes szakmai részterületeket felsőfokú végzettség nélkül, legalább 6 év szakmai tapasztalattal is lehet oktatni. Az elvégzett tanórát ilyen esetben a felelős oktatóval vagy oktató szervezettel közösen kell leigazolni.”

8. A 169/2010. (V. 11.) Korm. rendelet 1. melléklet 12.3. pontja helyébe a következő pont lép:

„12.3. Oktató az lehet, aki a légiközlekedési hatóság által vagy a nevében eljáró jóváhagyott légiközlekedés védelmi oktató szervezet / oktató által megtartott védelmi oktatói tanfolyamot végzett, vagy a légiközlekedési hatóság által elfogadott nemzetközi légiközlekedési szervezet által tartott védelmi oktatói tanfolyamot végzett, vagy pedagógusi vagy andragógiai végzettséggel rendelkezik.”

9. A 169/2010. (V. 11.) Korm. rendelet 1. melléklet 13.1. pontja helyébe a következő pont lép:

„13.1. Hazai oktatói tanfolyamot a légiközlekedési hatóság nevében a KTI tart.”

10. A 169/2010. (V. 11.) Korm. rendelet 1. melléklete a következő 18.5. és 18.6. ponttal egészül ki:

„18.5. A 11.2.3.1–11.2.3.5. pontban, valamint a 11.2.5. pontban meghatározott képzések nyújtására jogosult oktatók vizsgáztatását a KTI végzi a légiközlekedési hatóság nevében.

18.6. A 11.2.3.5 pont szerinti a repülőtéri belépés-ellenőrzést végző, valamint a megfigyelésben és az őrjáratokban közreműködő személyek vizsgáztatását légiközlekedési hatóság nevében eljáró KTI végzi. Amennyiben ezen személyek rendelkeznek a védelmi ellenőrzést végző személyek képzésének és vizsgáztatásának rendjéről szóló 69/2014. (XII. 18.) BM rendelet szerinti 11.2.3.1. vagy 11.2.4. szerinti képzéssel és tanúsítással, abban az esetben képzésük és vizsgájuk megfelel a 11.2.3.5. pont szerinti képzésnek és tanúsításnak is.”

6. melléklet a .../2024. (...) Korm. rendelethez

„2. melléklet a 169/2010. (V. 11.) Korm. rendelethez

Testkamera alkalmazására kötelezett munkakörök:

1. Minden olyan munkakörben foglalkoztatott személy, aki a légi járműbe a poggyászok ki és berakodását végzi.”

„14/A. melléklet a 326/2011. (XII. 28.) Korm. rendelethez

A.

A 2022. július 1-jén bevezetett ideiglenes rendszámtáblák leírása

1. A 63/A. § (2) bekezdés 1–5., 7–11. és 13–18. pontja alapján kiadott I betűjelű ideiglenes rendszámtábla alapszíne fehér, karakterei és a keret színe fekete, az I betűjelet követő címer után két folyamatos számjegyet és két betűjelet, továbbá évente változó színű mezőben a kiadás évének utolsó két számjegyét tartalmazza. A folyamatos számjegyek 01–99-ig terjednek.
2. A 63/A. § (2) bekezdés 6. és 12. pontja alapján kiadott I betűjelű ideiglenes rendszámtábla alapszíne fehér, karakterei és a keret színe piros, az I betűjelet követő címer után három számjegyet, kötőjelet és két betűjelet tartalmaz. A számjegyek 001–999-ig terjednek.
3. A 63/A. § (3) bekezdése alapján kiadott CD betűjelű ideiglenes rendszámtábla alapszíne fehér, karakterei és a keret színe fekete, a CD betűjelet követő címer után négy folyamatos számjegyet és évente változó színű mezőben a kiadás évének utolsó két számjegyét tartalmazza. A folyamatos számjegyek 0001–9999-ig terjednek.
4. Az ideiglenes rendszámtáblák betűjelei helyén ékezetes magánhangzók nem állhatnak.
5. A 63/A. § (2) bekezdés 6. pontja alapján kiadott ideiglenes rendszámtábla A–B és B–B típusban kerül előállításra.
6. Az ideiglenes rendszámtáblák C típusban, továbbá – a 63/A. § (2) bekezdés 12. pontja alapján kiadott I betűjelű ideiglenes rendszámtábla kivételével – D típusban nem adhatóak ki.

B.

A 2025. február 1. napján bevezetett, a 63/A. § (2) bekezdés 12. pontja alapján kiadott I betűjelű ideiglenes rendszámtábla leírása

A 63/A. § (2) bekezdés 12. pontja alapján kiadott I betűjelű ideiglenes rendszámtábla alapszíne fehér, karakterei és a keret színe piros, az I betűjelet követő címer után három számjegyet, kötőjelet és a fogyáshoz megfelelő kiadási sorrendben SP, SO, SR, ST betűjelet tartalmaz. A számjegyek 001–999-ig terjednek.”

„14/B. melléklet a 326/2011. (XII. 28.) Korm. rendelethez

Az 53. § (2) bekezdés c) pontja szerinti ideiglenes rendszámablák ábrái

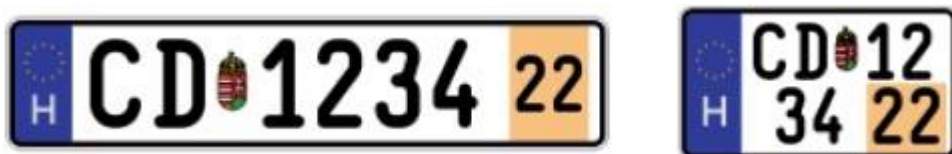
1. ábra: a 14/A. melléklet A/1. pontja szerinti I betűjelű rendszámábla



2. ábra: a 14/A. melléklet A/2. pontja szerinti I betűjelű rendszámábla



3. ábra: a 14/A. melléklet A/3. pontja szerinti CD betűjelű rendszámábla



4. ábra: a 14/A. melléklet B. pontja szerinti I betűjelű ideiglenes rendszámtábla



„17. melléklet a 326/2011. (XII. 28.) Korm. rendelethez

A. Az 1998. december 31-ig kiadott forgalmi engedély tartalmi elemei

Előlap tartalmazza:

a Magyar Köztársaság forgalmi engedélye megnevezést és az illusztrációt, a forgalmi engedély számát.

Hátlap tartalmazza:

a hivatalos feljegyzések rovatát és a műszaki érvényességi rovatot.

Törzslap (belül a második oldal) tartalmazza:

1. Rendszám
2. Alvázszám
3. Motorszám
4. Gyártmány
5. Típus
6. Gyártási év
7. Szín
8. Hengerűrtartalom
9. Teljesítmény
10. Hajtóanyag
11. Saját tömeg
12. Össztömeg
13. Szállítható személyek száma
14. Vontatásra
15. Katalizátorra
16. Sebességváltóra vonatkozó adatok
17. Forgalomba helyezés időpontja
18. Kiállító hatóság megnevezése
19. Kiállítás kelte

Üzemben tartói lap (belül első oldal) tartalmazza:

a jármű tulajdonosának (üzemben tartójának) személyi adatait (név, születési hely és idő, anyja neve, lakóhelye vagy tartózkodási helye/székhelye, telephelye).

B. Az 1999. január 1-jétől bevezetett forgalmi engedély tartalmi elemei

"Jármű forgalmi engedély" megnevezés

"Certificat d'immatriculation" felirat

MAGYAR KÖZTÁRSASÁG megnevezés és felségjelzés

Műszaki lap első oldalán a jármű

A – rendszáma

E – alvázszáma

– motorszáma

– fajtája

D – gyártmánya

– típusa

– színe

gyártási éve:

hengerűrtartalma: (cm³)

hajtóanyaga:

teljesítmény: (kW)

G – saját tömege (kg)

F – megengedett legnagyobb össztömege (kg)

szállítható személyek száma:

környezetvédelmi osztályba sorolása: (kódszáma)*

sebességváltójának típusa: (kódszáma)**

B – első nyilvántartásba vételének időpontja

– forgalmi engedély száma.

Műszaki lap második oldalán:

– kiállítás kelte

– kiállító aláírása

– kiállító hatóság bélyegzőjének helye

H – műszaki érvényessége

– időszakos vagy forgalomba helyezés előtti vizsgálat azonosítója

vontatásra vonatkozó adatok***.

Üzemben tartói lap első oldalán:

C – üzemben tartó neve, természetes személy neve, anyja neve, születési helye és ideje; jogi személy megnevezése

– üzemben tartó lakcíme, székhelye, telephelye

forgalmi engedély száma:

rendszer:

Üzemben tartói lap második oldalán:

– elidegenítés dátuma:

– eladó aláírása:

Bejelentő lap első oldalán:

tulajdonos adatai, neve, anyja neve, születési helye és ideje

vevő adatai, neve, anyja neve, születési helye és ideje, lakcíme (székhelye, telephelye):

forgalmi engedély száma:

rendszer:

Bejelentő lap második oldalán a tudnivalókat:

elidegenítés időpontja:

az eladó és vevő aláírása:

Kódok:

0: katalizátor nélküli Otto-motoros

– jóváhagyási előírások szerint nem minősített dízelmotoros

– ENSZ-EGB 83.00-83.01/A vagy 49.00-49.01/A előírás szerinti jóváhagyási jellel ellátott, dízelmotoros

1: katalizátoros, nem szabályozott keverékképzésű Otto-motoros

2: katalizátoros, szabályozott keverékképzés

3: az ENSZ-EGB 83.01/C vagy 49.02/A előírás (EURO-I.) szerinti jóváhagyási jellel ellátott, dízelmotoros

4: az ENSZ-EGB 83.02/C, 83.03/C, 83.03/D, 83.04/C, 83.04/D, illetőleg 49.02B és 51.02 előírások (EURO-II.) szerinti jóváhagyási jellel ellátott, dízelmotoros

5: tiszta gázüzemű vagy elektromos meghajtású, illetőleg hibrid (elektromos és Otto- vagy dízelmotoros) hajtású

6: katalizátoros, szabályozott keverékképzésű, az ENSZ-EGB 83.05/B előírás szerint jóváhagyott, OBD-rendszerrel ellátott Otto-motoros

7: az ENSZ-EGB 83.05/C, 83.05/D, illetőleg a 49.03/A és 51.02 előírás (EURO-III.) szerinti jóváhagyási jellel ellátott dízelmotoros

8: az ENSZ-EGB 83.05/C, 83.05/D vagy a 49.03/A és 51.02 előírás (EURO-III.) szerint jóváhagyott OBD-rendszerrel ellátott dízelmotoros

** Sebességváltó típusa:

0: mechanikus

1: félautomata

2: automata

3: szekvenciális

*** Vontatásra vonatkozó adatok:

0: fék nélküli

1: ráfutófékes

2: átmenőfékes össztömegű vontatmány

3: nyeregterhelés

C. A járművek nyilvántartásba vételéhez kapcsolódó okmányokról szóló 1999/37/EK irányelv figyelembevételével kiadásra kerülő forgalmi engedély tartalmi elemei

MAGYARORSZÁG megnevezés és felségjelzés (H)

EURÓPAI KÖZÖSSÉG MEGNEVEZÉS

FORGALMI ENGEDÉLY megnevezés

Forgalmi engedély felirat az Európai Közösség többi nyelvén

A hatáskörrel rendelkező hatóság megnevezése

Az engedély sorszáma

A forgalmi engedély első oldalán:

(Az irányelvben meghatározott kötelező adatok - harmonizált közösségi kódoknak megfelelően)

A – rendszám

B – első nyilvántartásba vétel időpontja

C.1 – a forgalmi engedély jogosultja

C.1.1 – családi név vagy cégnév

C.1.2 – utónév

C.1.3 – címe az okmány kiállításának időpontjában

C.4 – utalás arra a tényre, hogy a forgalmi engedély jogosítottja:

a) tulajdonosa

b) nem a jármű tulajdonosa

c) a forgalmi engedélyben nincs a jármű tulajdonosaként azonosítva

D.1 – gyártmánya

D.2 – típusa

D.3 – kereskedelmi leírása(i)

E – alvázszám

F.1 – együttes tömeg

G – saját tömeg

H – okmány érvényességének ideje (ha nem korlátlan)

I – első magyarországi nyilvántartásba vétel időpontja

K – típus-jóváhagyási szám (ha van)

P.1 – hengerűrtartalma (cm³)

P.2 – legnagyobb leadott teljesítménye (kW) (ha rendelkezésre áll)

P.3 – hajtóanyaga

Q – teljesítmény/tömeg arány (kW/kg) (csak motorkerékpároknál)

S.1 – ülések száma vezetővel

S.2 – állóhelyek száma (ha van)

(Az irányelvben külön nevesített választható adatok – harmonizált közösségi kódoknak megfelelően)

J – jármű kategóriája

O – vontatási adatok (kg)

O.1 – fékezett

O.2 – fékezetlen

R – a jármű színe

V.7. – CO₂ (g/km-ben) vagy fajlagos szén-dioxid-kibocsátás, amennyiben a nehéz tehergépjárművek (EU) 2020/683 bizottsági végrehajtási rendelet VIII. mellékletének függelékében meghatározott megfelelőségi nyilatkozatának 49.5. rovatában vagy a III. mellékletének 1. függelékében meghatározott egyedijármű-bizonyítvány 49.5. rovatában fel van tüntetve

V.9 – környezetvédelmi osztályba sorolás

V.10 – az első nyilvántartásba vételkor az 1999/62/EK európai parlamenti és tanácsi irányelv 7ga. cikke (2) bekezdésének megfelelően a nehézgépjárművek tekintetében meghatározott szén-dioxid-kibocsátási osztály

(További adatok a forgalmi engedély első oldalán, amelyeket az irányelv külön nem nevesít)

- Gyártási év
- Vontatási adatokhoz kapcsolódóan:

Fék nélkül (0)

Ráfutófékkal (1)

Átmenőfékkal (2)

Nyeregterhelés (3)

- Sebességváltó fajtája (kódszáma):

0: mechanikus

1: félautomata

2: automata

3: szekvenciális

- A jármű rendszámát tartalmazó vonalkód

A forgalmi engedély második oldalán (az irányelvben külön nem nevesített adatok):

- kiállítás kelte
- kiállító aláírása
- kiállító hatóság bélyegzőjének helye
- műszaki érvényességi idő
- időszakos vagy forgalomba helyezés előtti vizsgálat azonosítója
- Hivatalos feljegyzések
- A harmonizált közösségi kódok magyarázata”

10. melléklet a .../2024. (...) Korm. rendelethez

1. Az egyes közérdeken alapuló kényszerítő indok alapján eljáró szakhatóságok kijelöléséről szóló 531/2017. (XII. 29.) Korm. rendelet 1. melléklet 10. pontjában foglalt táblázat A:9. mezője helyébe a következő mező lép:

	(A)
(9.)	A közutak, a közforgalom elől el nem zárt magánutak, a kerékpárutak, a gyalogutak, a gyalog- és kerékpárutak, a járdák, valamint ezek műtárgyai és tartozékai építésének, forgalomba helyezésének, munkaközi forgalomba helyezésének, fennmaradásának és megszüntetésének engedélyezésére, építésének elvi engedélyezésére, forgalomba helyezésének ideiglenes engedélyezésére, a közlekedési hatósági engedélyek időbeli hatályának meghosszabbítására irányuló, továbbá – ha a kérelem a szakhatóság korábbi állásfoglalásában foglalt feltételeket érinti – az építési engedélyben foglaltaktól való eltérés engedélyezésére irányuló ügyügyi hatósági eljárás.

2. Az 531/2017. (XII. 29.) Korm. rendelet 1. melléklet 10. pontjában foglalt táblázat B:9. mezője helyébe a következő mező lép:

	(B)
(9.)	Közúti jelzések, forgalomtechnikai elemek és elhelyezésük közlekedésbiztonsági szempontból való megfelelőségének vizsgálata.

3. Az 531/2017. (XII. 29.) Korm. rendelet 1. melléklet 10. pontjában foglalt táblázat A:12. mezője helyébe a következő mező lép:

	(A)
(12.)	A közutak, a közforgalom elől el nem zárt magánutak, a kerékpárutak, a gyalogutak, a gyalog- és kerékpárutak, a járdák, valamint ezek műtárgyai és tartozékai építésének, forgalomba helyezésének, munkaközi forgalomba helyezésének, fennmaradásának és megszüntetésének engedélyezésére, építésének elvi engedélyezésére, forgalomba helyezésének ideiglenes engedélyezésére, a közlekedési hatósági engedélyek időbeli hatályának meghosszabbítására irányuló, továbbá – ha a kérelem a szakhatóság korábbi állásfoglalásában foglalt feltételeket érinti – az építési engedélyben foglaltaktól való eltérés engedélyezésére irányuló ügyügyi hatósági eljárás.

4. Az 531/2017. (XII. 29.) Korm. rendelet 1. melléklet 10. pontjában foglalt táblázat C:12. mezője helyébe a következő mező lép:

	(C)
(12.)	Gyorsforgalmi útnak nem minősülő országos közutak esetében.

5. Az 531/2017. (XII. 29.) Korm. rendelet 1. melléklet 10. pontjában foglalt táblázat A:13. mezője helyébe a következő mező lép:

	(A)
(13.)	A közutak, a közforgalom elől el nem zárt magánutak, a kerékpárutak, a gyalogutak, a gyalog- és kerékpárutak, a járdák, valamint ezek műtárgyai és tartozékai építésének, forgalomba helyezésének, munkaközi forgalomba helyezésének, fennmaradásának és megszüntetésének engedélyezésére, építésének elvi engedélyezésére, forgalomba helyezésének ideiglenes engedélyezésére, a közlekedési hatósági engedélyek időbeli

	hatályának meghosszabbítására irányuló, továbbá – ha a kérelem a szakhatóság korábbi állásfoglalásában foglalt feltételeket érinti – az építési engedélyben foglaltaktól való eltérés engedélyezésére irányuló ügyi hatósági eljárás.
--	---

6. Az 531/2017. (XII. 29.) Korm. rendelet 1. melléklet 10. pontjában foglalt táblázat C:23. mezője helyébe a következő mező lép:

	(C)
(23.)	Minden esetben, kivéve a magyar építészettről szóló 2023. évi C. törvény (a továbbiakban: 2023. évi C. törvény) 195. § (13) bekezdése szerint megindított eljárás esetében.

7. Az 531/2017. (XII. 29.) Korm. rendelet 1. melléklet 10. pontjában foglalt táblázat C:166. mezője helyébe a következő mező lép:

	(C)
(166.)	Minden esetben, kivéve a 2023. évi C. törvény 195. § (13) bekezdése szerint megindított eljárás esetében.